



# Nyborg

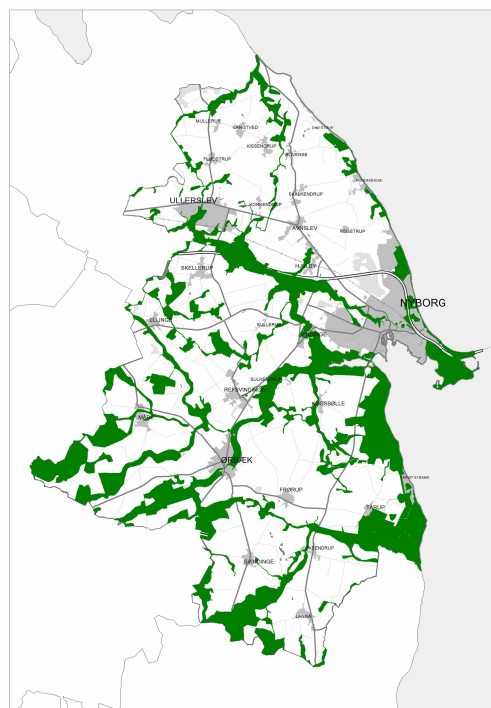
KOMMUNE



## Kommuneplan 2017 Tillæg nr. 11.1

Grønt Danmarkskort - Nyborg Kommune

Forslag til offentlig høring i perioden 10. marts til 11. maj 2020.



# Grønt Danmarkskort - Nyborg Kommune

## Baggrund og formål

Nyborg Kommune har ligesom de øvrige kommuner i Danmark bidraget til et såkaldt Grønt Danmarkskort efter Statens anvisninger. De såkaldte Naturråd afleverede 19. september 2018 deres anbefalinger til arbejdet med Grønt Danmarkskort. Grønt Danmarkskort skal vise det samlede naturnetværk i Danmark, og bliver dermed en masterplan for de fynske kommuners sammenhængende naturudpegninger.

På baggrund af Grønt Danmarkskort revideres dele af naturbeskyttelsesafsnittet i kommuneplanen. Redigeringen omfatter rammerne for økologiske forbindelser, potentielle økologiske forbindelser og potentielle naturområder. Temaet naturområder med særlige naturbeskyttelsesinteresser er desuden tilføjet med tilhørende retningslinjer. De nævnte områder danner grundlag for Grønt Danmarkskort og er blevet kvalificeret og redigeret i forbindelse med udarbejdelsen. Nyborg Kommune ønsker dermed at grundlaget for Grønt Danmarkskort og kommuneplanens naturbeskyttelsesafsnit stemmer overens. Ved revideringen tilføjes desuden et afsnit om Grønt Danmarkskort med tilhørende mål og retningslinjer.

Nyborg Kommune offentliggjorde 2. april 2019 et forslag til et kommuneplantillæg for Grønt Danmarkskort. Det offentliggjorte kommuneplantillæg rummede nogle grundlæggende fejl. Kommunen har besluttet, at offentliggøre et nyt og ændret forslag. Nyborg Kommune aflyser derfor det tidligere fremlagte forslag og fremlægger nærværende nye forslag til et kommuneplantillæg for Grønt Danmarkskort. De beskrevne ændringer i dette planforslag relaterer sig til den gældende Kommuneplan 2017 og ikke det tidligere fremlagte planforslag.

## Foroffentlighed

I henhold til planlovens (lovbek. nr. 287 af 16/04/2018) § 23c er der forud for udarbejdelsen af nærværende tillæg afholdt foroffentlighed i perioden 11. december 2018 til 15. januar 2019. Her har offentligheden været inviteret til at komme med kommentarer til det forestående arbejde. Der er i alt indkommet to bemærkninger til planarbejdet.

## Kommuneplantillæggets indhold

Dette tillæg ændrer i Kommuneplan 2017's temaer om potentielle naturområder, økologiske forbindelser og potentielle økologiske forbindelser.

Tillægget tilføjer endvidere to nye temaer til Kommuneplan 2017: Dels temaet Grønt Danmarkskort, der opstiller mål og retningslinjer for kommunens arbejde indenfor Grønt Danmarkskort og dels temaet Naturområder med særlige naturbeskyttelsesinteresser, der opstiller retningslinjer for kommunens mest værdifulde natur.

Derudover laves der konsekvensrettelser af teknisk karakter i opslagene Naturbeskyttelse og Naturforvaltning.

Ordlyden af de nye og reviderede afsnit, kort over de enkelte udpegninger samt en redegørelse for ændringerne fremgår af det følgende opdelt efter de enkelte opslag.

De nye og reviderede opslag er sat i kursiv. De ændringer, der er lavet i de reviderede opslag ift. de gældende opslag i

Kommuneplan 2017 er markeret med grønt.

### **Grønt Danmarkskort - nyt opslag**

Grønt Danmarkskort indeholder natur- og skovområder, herunder alle de internationale naturbeskyttelsesområder på land og naturområder med særlige naturbeskyttelsesinteresser. Grønt Danmarkskort tager udgangspunkt i de eksisterende kommuneplantemaer hhv. potentielle naturområder, økologiske forbindelser og potentielle økologiske forbindelser samt det nye tema naturområder med særlige naturbeskyttelsesinteresser. De enkelte temaer er i processen blevet kvalificeret og redigeret efter statslige anvisninger og de såkaldte naturråds anbefalinger har ligeledes indgået i kvalificeringen. Der har desuden været et tværkommunalt samarbejde omkring udarbejdelsen af Grønt Danmarkskort, da Grønt Danmarkskort er en sammenhængende plan for hele Danmark.

Grønt Danmarkskort udgøres således af kommuneplantemaerne naturområder med særlige naturbeskyttelsesinteresser, potentielle naturområder, økologiske forbindelser og potentielle økologiske forbindelser.

Udpegningen af Grønt Danmarkskort harmonerer desuden med hvor der findes sandlag, issøer, marint forland, tunneldale, dødislandskab og områder udpeget som særlige geologiske interesseområder. På den måde er naturrådets anbefalinger vedr. geologiske interesser og jordbundens beskaffenhed, tilgodeset.

Følgende opslag inkl. kort indsættes som nyt opslag under Kommuneplan 2017's opslag Vision / Hovedtemaer:

#### **Grønt Danmarkskort**

*Grønt Danmarkskort er et strategisk planlægnings- og prioriteringsværktøj, der viser det samlede naturnetværk i Danmark. Grønt Danmarkskort udgøres af naturområder med særlige naturbeskyttelsesinteresser (herunder eksisterende Natura 2000-områder), økologiske forbindelser, potentielle naturområder og potentielle økologiske forbindelser med tilhørende retningslinjer.*

#### **Mål**

- *Grønt Danmarkskort skal sikre en forstærket indsats for større sammenhængende naturområder også på tværs af kommunegrænser.*

#### **Retningslinjer**

1. *Inden for Grønt Danmarkskort skal naturnetværket søges udviklet, også på tværs af kommunegrænser.*
2. *Områder, der indgår i Grønt Danmarkskort, kan ikke indgå i eventuelle udviklingsområder i kystnærhedszonen efter planlovens § 5b, stk. 2 i kommunen.*
3. *Naturindsatsen inden for Grønt Danmarkskort prioriteres højt i internationale naturbeskyttelsesområder, samt i øvrige naturområder med særlige naturbeskyttelsesinteresser uden for de internationale naturbeskyttelsesområder.*
4. *Naturindsatsen inden for Grønt Danmarkskort prioriteres højt i følgende områder*
  - *Natura 2000-områder, samt øvrige eksisterende værdifulde naturområder uden for Natura 2000.*
  - *Nye naturområder, som kan udvides eller kan skabe sammenhæng mellem naturområder med særlige naturbeskyttelsesinteresser, herunder i tilknytning til og mellem Natura 2000-områder.*

*Herudover vægtes også indsatser inden for naturområder, som samtidig bidrager til andre formål, herunder klimatilpasning og klimaforebyggelse, skovrejsning, et bedre vandmiljø, samt friluftsliv og rekreation.*

## **Redegørelse**

### *Udpegning*

*Grønt Danmarkskort viser det samlede naturnetværk i Danmark, og er dermed en masterplan for de fynske kommuners sammenhængende naturudpegninger. Grønt Danmarkskort viser, hvor kommunerne i fremtiden vil målrette deres naturpleje og planlægge for ny sammenhængende natur - på tværs af kommunegrænserne. Der har været et tværkommunalt samarbejde på Fyn omkring Grønt Danmarkskort for at sikre, at naturudpegningerne hænger sammen på tværs af kommunegrænserne og dermed danner et samlet fynsk naturnetværk.*

*Grønt Danmarkskort indeholder natur- og skovområder, herunder alle de internationale naturbeskyttelsesområder og naturområder med særlige naturbeskyttelsesinteresser. Områderne med særlige naturbeskyttelsesinteresser er en delmængde af det samlede antal naturområder, og er udvalgt fordi de rummer særlige naturværdier. Udpegningen af naturområder med særlige naturbeskyttelsesinteresser tager udgangspunkt i det Digitale Naturkorts artsscore, arealer med rødlistede arter (bioscore over 7), vandløb med god biologisk og fysisk tilstand, skov med lang kontinuitet (minimum 200 år). Endvidere inddrages A og B målsat natur, arealer der er kortlagt med en værdi over 5 i HNV kortet, stævningskove og fredninger med naturformål.*

*I Grønt Danmarkskort indgår også de eksisterende og potentielle økologiske forbindelser og potentielle naturområder. Særligt for de potentielle økologiske forbindelser er, at udpegningen ikke er et udtryk for, at områderne over tid helt skal udgøres af naturarealer, men er i stedet et udtryk for, at de enkelte naturarealer har en fornuftig indbyrdes afstand og størrelse, der kan opretholde et naturligt dyre- og planteliv, eller fremstå som grønne kiler med natur og friluftslivsmål.*

*Udpegningen for potentielle naturområder omfatter især arealer, der ligger tæt ved eksisterende særlige værdifulde naturområder.*

*Eksisterende natur-, skovområder og økologiske forbindelser, samt potentielle naturområder og potentielle økologiske forbindelser er koordineret med de Digitale Naturkort, og hvor nødvendigt er tilrettet og revideret efter ny viden.*

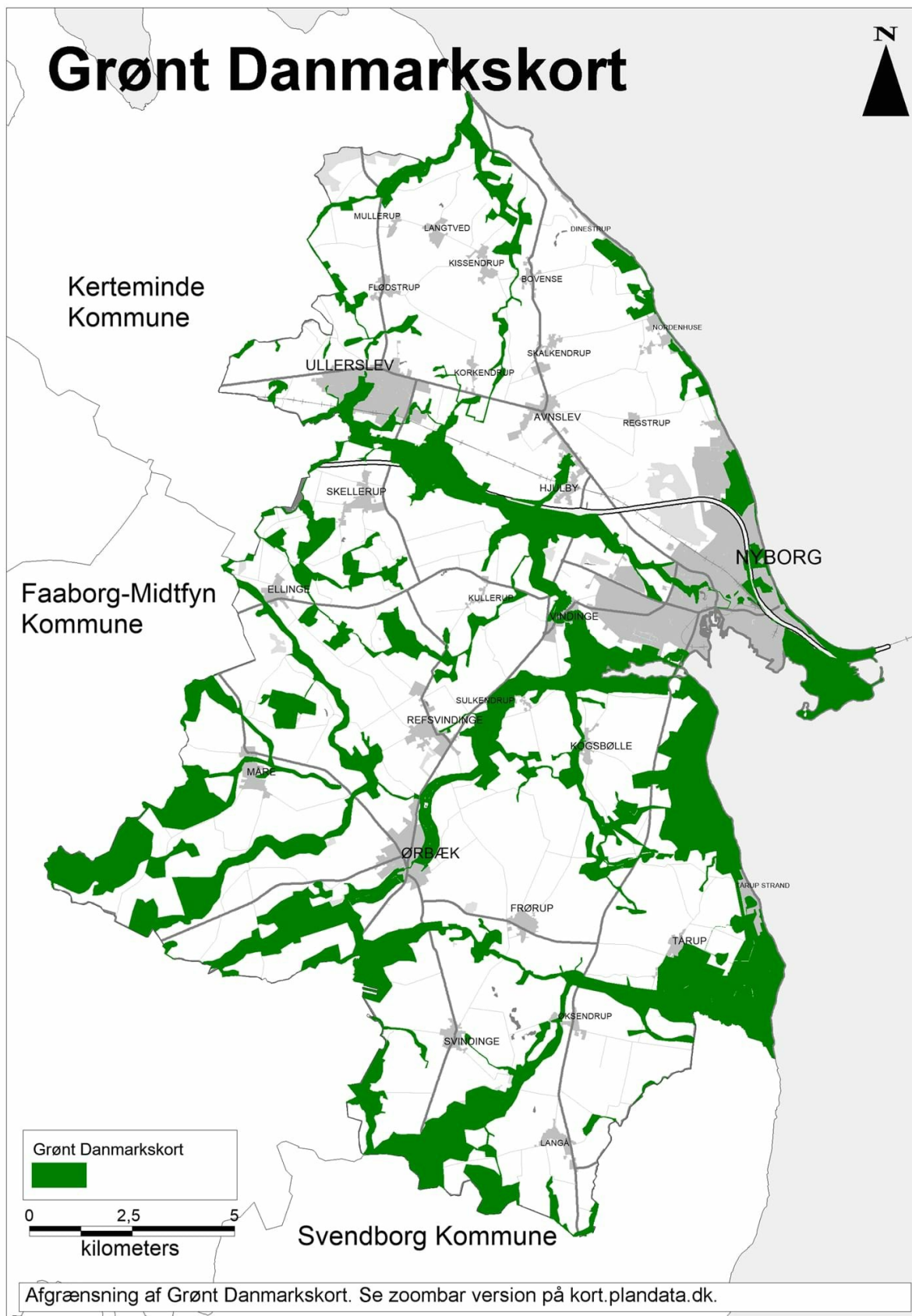
*I naturområder, som bidrager til andre formål, indgår områder med grundvandsinteresser, udlagte graveområder i regionens råstofplan, skovrejsningsområder, potentielle vådområder, arealer truet af oversvømmelse, bufferarealer omkring sårbar natur og områder af rekreativ interesse.*

### *Realisering*

*Grønt Danmarkskort fokuserer i første omgang på at sikre områderne med særlige naturbeskyttelsesinteresser og de internationale naturbeskyttelsesområder gennem optimal pleje. Udbygningen af Grønt Danmarkskort sker dernæst ved pleje af tilstødende eller nærliggende naturarealer, som har potentiale til at udvikle sig til værdifuld natur, samt ved at sammenbinde disse arealer, således at større sammenhængende og stabile værdifulde naturområder opstår. Denne indsats skal, hvor muligt, ses i sammenhæng med indsatser friluftslivet, klimatiltag, vådområder, skovrejsning, samt pleje af vildt- af småbiotoper som vandhuller, diger og levende hegn, krat, mv.*

*Udpegningerne er ikke til hinder for almindelig landbrugsmæssig drift eller for andre eksisterende aktiviteter såsom jagt eller færdsel. Med undtagelse af områder, hvor pleje af eksisterende natur eller tilvejebringelse af ny natur tager afsæt i lovgivning, skal Grønt Danmarkskort udbygges ved frivillige aftaler med lodsejerne.*

Kort



## **Naturområder med særlige naturbeskyttelsesinteresser - nyt opslag**

Naturområderne med særlige naturbeskyttelsesinteresser er en delmængde af det samlede antal naturområder, og er udvalgt fordi de rummer særlige naturværdier. Udpegningen af naturområder med særlige naturbeskyttelsesinteresser indeholder alle Natura 2000-områder på land og tager desuden udgangspunkt i det Digitale Naturkorts artsscore, naturområder med rødlistede arter (bioscore 7-20), skov med lang kontinuitet (minimum 200 år). Endvidere inddrages A og B-målsat natur, arealer der er kortlagt med en værdi over 5 i HNV kortet, stævningssskove og fredninger med naturformål.

Naturrådet anbefalede at rød- og gullistearter, samt bilags-arter blev tænkt ind i udpegningen, hvilket er forsøgt imødekommet.

Følgende opslag inkl. kort indsættes som nyt opslag under Kommuneplan 2017's opslag Hovedstruktur / Natur og miljø / Naturbeskyttelse:

### ***Naturområder med særlige naturbeskyttelsesinteresser***

*Kommuneplanen skal sikre områder som huser naturtyper eller levesteder for det naturlige dyre-, plante- og svampeliv. Der er tale om områder af særlig betydning for vilde dyr og planter og deres levesteder, herunder især natura 2000-områder, beskyttede naturområder efter naturbeskyttelseslovens § 3, klitfredede områder, naturfredede områder m.v. Derfor er der udpeget områder med særlige naturbeskyttelsesinteresser.*

### **Retningslinjer**

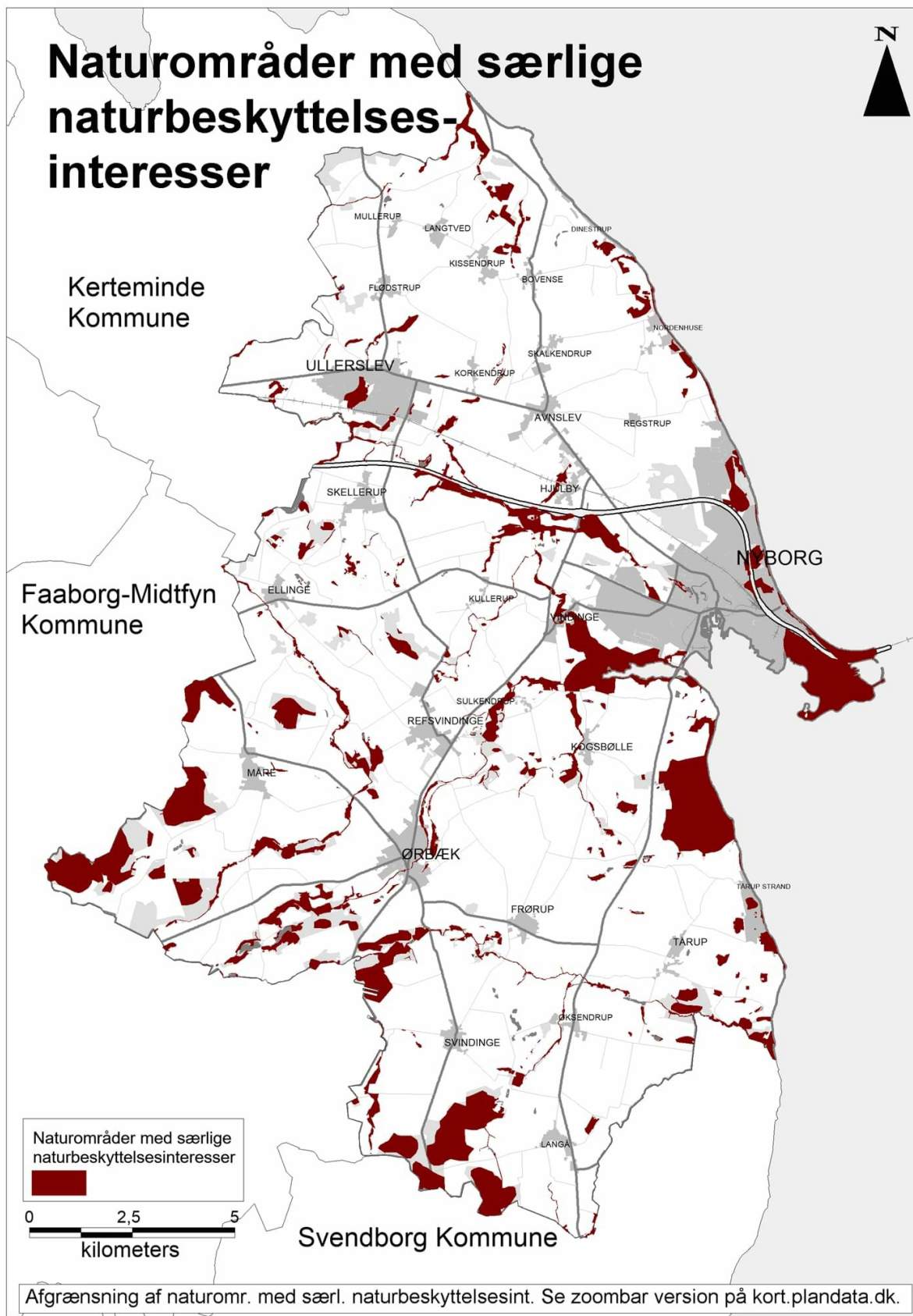
1. *Inden for naturområder med særlige naturbeskyttelsesinteresser, kan der som udgangspunkt ikke bebygges eller etableres anlæg.*
2. *Hvor trafikforbindelser ud fra samlede samfundsmæssige afvejsninger ikke kan undgå at krydse naturområder med særlige naturbeskyttelsesinteresser, skal der indbygges afværgeforanstaltninger i form af faunapassager.*
3. *Kvaliteten af naturområder med særlige naturbeskyttelsesinteresser, søges vedligeholdt og forbedret gennem privat og offentlig naturpleje og naturgenopretning.*

### **Redegørelse**

*Naturområderne med særlige naturbeskyttelsesinteresser er en delmængde af det samlede antal naturområder, og er udvalgt fordi de rummer særlige naturværdier. Udpegningen af naturområder med særlige naturbeskyttelsesinteresser indeholder alle Natura 2000-områder på land og tager desuden udgangspunkt i A og B-målsat natur fra naturkvalitetsplanen, naturområder med rødlistede arter, særligt artsrige naturområder, naturområder med fredede og sjældne arter, skov med lang kontinuitet (minimum 200 år), stævningssskove og fredninger med naturformål. Der er således tale om kommunens fineste naturområder, som dermed har særligt fokus i forhold til bevarelse og forbedring af naturtilstanden.*

*Byrådet vil arbejde for, at naturtilstanden i naturområder med særlige naturbeskyttelsesinteresser opretholdes og forbedres. Dette søges fremmet ved en restriktiv efterlevelse af retningslinjerne, ved at målrette kommunale og statslige midler til naturpleje og genopretning i disse områder og ved frivillige aftaler med lodsejerne.*

Kort





## Potentielle naturområder - revideret opslag

Udpegningen for potentielle naturområder omfatter især arealer, der ligger tæt ved naturområder med særlige naturbeskyttelsesinteresser.

Områderne ligger generelt indenfor økologiske forbindelser og udgøres af områder som på sigt vil være værdifulde naturområder grundet potentialet og beliggenheden, fx ud til kysten, op til habitatområder, i visse fredskovområder op til særlig værdifuld natur, i udpegningen for potentielle vådområder op til eksisterende naturområder m.fl. Retningslinjerne for dette lag i kommuneplanen er restriktive og derfor er områderne nøje valgt ud og der er ikke mange af dem.

Naturrådet anbefalede at følgende blev tænkt ind i udpegningen: MVJ-områder, Lavbundsområder, 50 meters bufferzone omkring højt målsatte vandløb, 25 meters bufferzone langs saltvandskyster, 5 meters zone omkring relevante fredsskove, råstofgrave/udpegede områder til råstofgravning og brug af jordartskort og grundvandskort. Tidligere råstofgrave som ikke anvendes som landbrugsjord er medtaget som potentielle økologiske forbindelser, hvor de findes i tilknytning til den øvrige udpegnings af Grønt Danmarkskort og ikke i forvejen er omfattet af naturbeskyttelsesloven. Tidligere råstofgrave som er omfattet af naturbeskyttelsesloven er tilføjet som potentielle naturområder eller særligt værdifulde naturområder, alt efter naturindholdet.

Udpegningen kunne med fordel inkludere flere bufferzoner op til eksisterende natur, men igen skal de restriktive retningslinjer overvejes og mange af disse områder udgøres i dag af dyrkningsjorde. De er derfor ikke medtaget. Følgende opslag inkl. kort indsættes som erstatning for opslaget Potentielle naturområder under Kommuneplan 2017's opslag Hovedstruktur / Natur og miljø:

### *Potentielle naturområder*

*Kommuneplanen skal sikre arealer, der kan udvikle sig til nye naturområder. Derfor er der udpeget potentielle naturområder. Områderne er udvalgt ud fra, hvor der er god mulighed for at udvikle betydende eller sammenhængende naturområder.*

### *Retningslinjer*

- 1. De potentielle naturområder skal så vidt muligt friholdes for byggeri, anlæg og ændret arealanvendelse, der forringer muligheden for at oprette nye naturområder eller etablere sammenhænge mellem eksisterende naturområder.*
- 2. Hvor trafikforbindelser ud fra samlede samfundsmæssige afvejn timer anlægges, så de krydser de potentielle naturområder, skal der indbygges afværgeforanstaltninger, fx faunapassager. Ved væsentlige eksisterende spærringer bør passage søges sikret.*
- 3. Indenfor de udpegede potentielle naturområder vil kommunen have fokus på at fremme naturgenopretningsprojekter og tage initiativ til at skabe nye naturarealer.*
- 4. Realisering af potentielle naturområder vil ske af frivillighedens vej og i tæt samarbejde med de berørte lodsejere.*

### *Redegørelse*

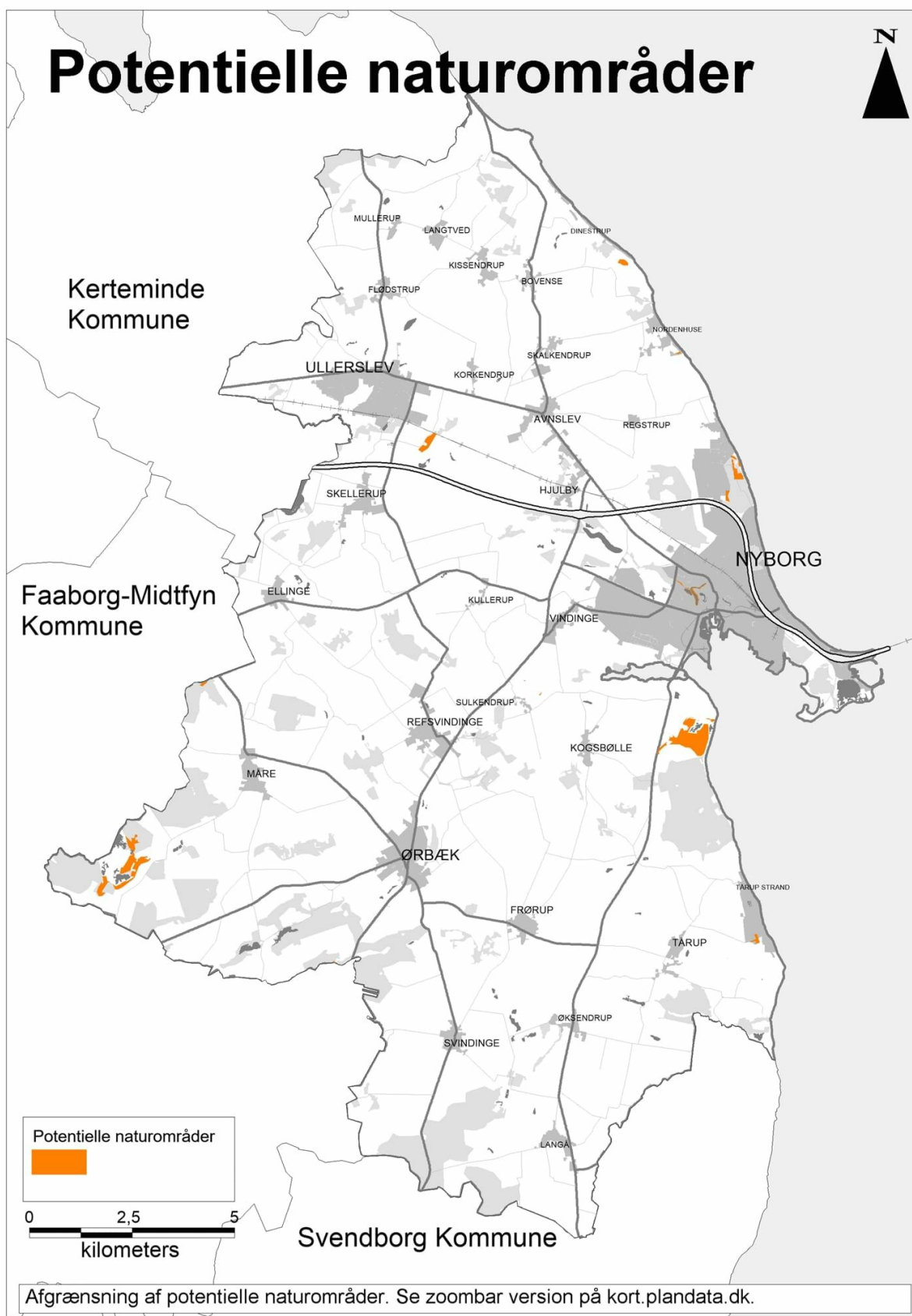
*Potentielle naturområder er områder, som rummer mulighed for, på sigt, at opnå en forbedret naturkvalitet gennem*

*indsatser i form af naturgenopretning, etablering af levesteder som for eksempel vandhuller, vandløbsrestaurering, ophør af eller ændret drift og lignende. Der er også tale om områder, som på sigt kan bidrage til at opretholde bestande i eksisterende naturområder, fx ved udlægning af en bufferzone op til vigtige levesteder og områder med høj naturværdi. Potentielle naturområder er for eksempel svært dyrkbare jorde med ekstensiv drift, visse lavbundsområder og råstofgrave.*

*Byrådet ønsker at styrke den biologiske mangfoldighed, ved at skabe nye, større og mere sammenhængende naturområder.*

*Byrådet vil arbejde for at der udlægges nye naturområder indenfor de udpegede potentielle naturområder. Dette søges fremmet ved en restriktiv efterlevelse af retningslinjerne, og ved at målrette kommunale og statslige midler til naturpleje og genopretning i disse områder og ved frivillige aftaler med lodsejerne.*

Kort



## Økologiske forbindelser - revideret opslag

Økologiske forbindelser er en overordnet udpegning, som skal sikre forbindelse og sammenhæng, der hvor det giver mening og hvor der i dag er et kvalificeret grundlag, som berettiger udpegningen. I denne udpegning indgår flere lavbundsområder, som skaber yderligere forbindelse mellem naturområder med særlige naturbeskyttelsesinteresser. Udpegningen kan betegnes som et bredere penselstrøg over bl.a. tunneldale og strækninger som forbinder og integrerer hhv. naturområder med særlige naturbeskyttelsesinteresser, hældninger, skråninger, mange lavbundsområder og potentielle vådområder og svært dyrkbare jorde som, på sigt, kan forbinde og udvide eksisterende naturområder.

Naturrådet anbefalede at Bilag II og I-arter på fuglebeskyttelsesdirektivet samt naturligt forekommende ådale blev tænkt ind. Hvilket er forsøgt i størst mulig udstrækning.

Følgende opslag inkl. kort indsættes som erstatning for opslaget Økologiske forbindelser under Kommuneplan 2017's opslag Hovedstruktur / Natur og miljø:

### **Økologiske forbindelser**

*De økologiske forbindelser forbinder eksisterende naturområder indbyrdes. Derfor udgør de vigtigste eksisterende naturområder også en del af de økologiske forbindelser i kommunen.*

### **Retningslinjer**

1. *Inden for de udpegede økologiske forbindelser kan der kun bebygges eller etableres anlæg i ganske ubetydeligt omfang. Tilladelse kan kun meddeles, hvis beskyttelsen og spredningsmulighederne for det vilde plante- og dyreliv ikke forringes, herunder at muligheden for i fremtiden at gennemføre naturudviklingsprojekter ikke forringes.*
2. *Hvor trafikforbindelser ud fra samlede samfundsmæssige afvejsninger ikke kan undgå at krydse naturområder med særlige naturbeskyttelsesinteresser, skal der indbygges afværgeforanstaltninger i form af faunapassager.*
3. *Kvaliteten af de økologiske forbindelser søges forbedret gennem privat og offentlig naturpleje og naturgenopretning. Kommunen vil fremme projekter og tage initiativ til at skabe nye naturarealer, der kan forbedre dyr og planters muligheder for spredning mellem de eksisterende naturområder.*
4. *[Udgår]*

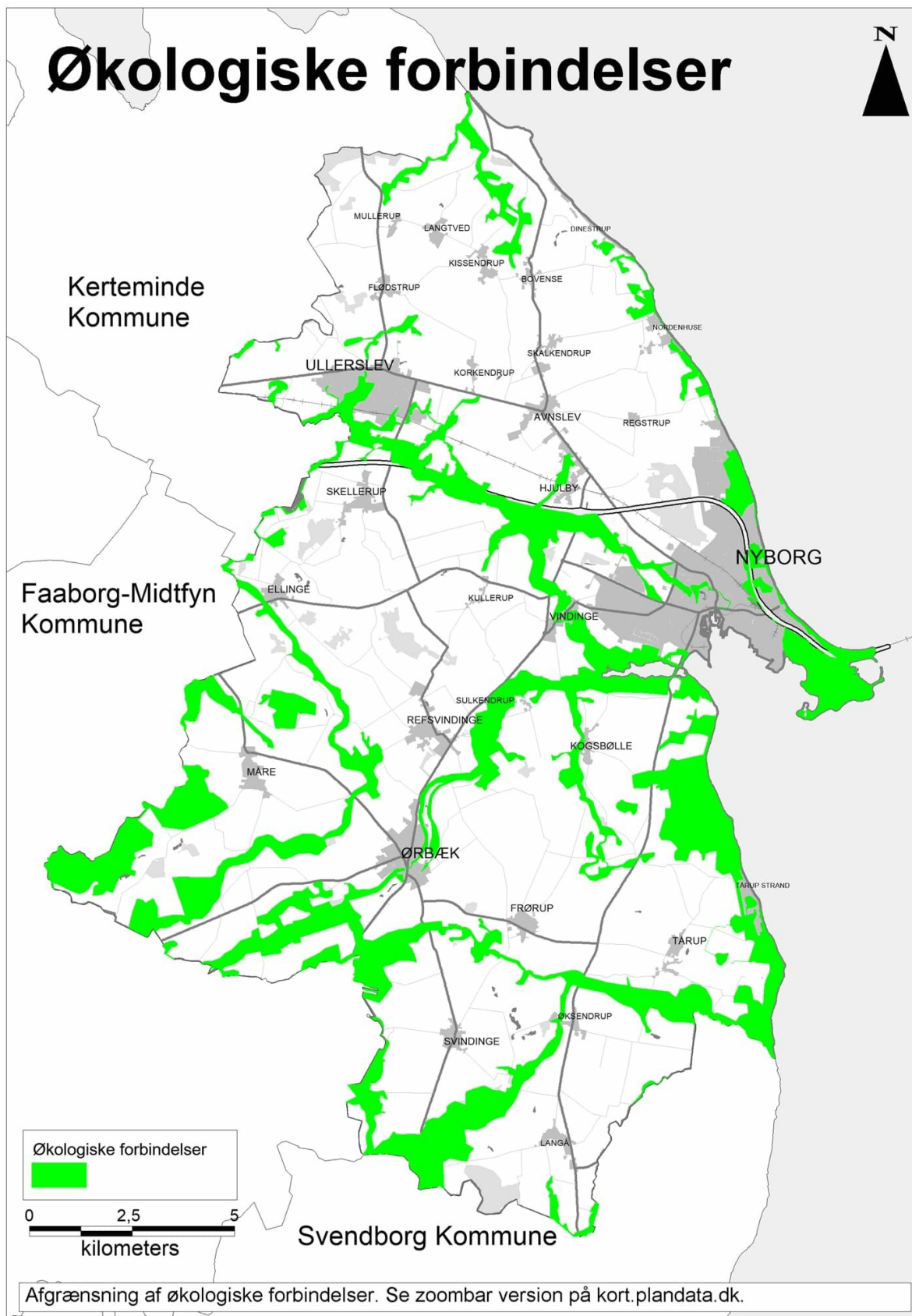
### **Redegørelse**

*Mange af de eksisterende naturområder i kommunen er små og fragmenterede. Små og isolerede bestande af planter og dyr er i større risiko for at uddø, end store og stabile bestande med stor genetisk variation og god mulighed for udbredelse og spredning til andre naturområder. Derfor er større og mere sammenhængende naturområder en forudsætning for at bevare kommunens naturværdier og sikre stabile bestande af vilde dyr og planter.*

*Økologiske forbindelser sikrer sammenhæng mellem eksisterende værdifulde naturområder. De økologiske forbindelser er især vigtige for at sikre arters mulighed for at bevæge sig mellem naturområder og sikre en fri dynamik. Eksisterende økologiske forbindelser er fx naturligt forekommende ådale, visse skove og kyststrækninger. Økologiske forbindelser inden for byzonen kan desuden styrke byernes rekreative og naturlige miljøer og indgå og som rekreative forbindelser ud til det omkringliggende åbne land efter aftale med lodsejerne.*

*Byrådet vil arbejde for at der udlægges nye naturområder indenfor de udpegede potentielle naturområder. Dette søges fremmet ved en restriktiv efterlevelse af retningslinjerne, og ved at målrette kommunale og statslige midler til naturpleje og genopretning i disse områder og ved frivillige aftaler med lodsejerne.*

Kort



## Potentielle økologiske forbindelser - revideret opslag

De potentielle økologiske forbindelser er udlagt på en måde så de forbinder flere naturområder, lavbundsområder og vandløbssystemer (beskyttede vandløb) med hinanden og skaber yderligere sammenhæng mellem eksisterende økologiske forbindelser og naturområder, samt potentielle naturområder. Flere af disse områder udgør buffere omkring visse beskyttede vandløb. Områderne kan, på sigt, binde flere af naturområderne med særlige naturbeskyttelsesinteresser og korridorer sammen, men indeholder ikke nødvendigvis et højt naturindhold. Sidstnævnte gør sig især gældende for skovene, hvor man mangler data omkring naturindhold. Man kunne overveje at inkludere visse områder med ønsket skovrejsning, men udpegningen ville i dette tilfælde blive for omfattende, så det er undladt.

Inkluderet i udpegningen er ligeledes visse områder uden nuværende naturværdi, men som alligevel pga. beliggenheden sikrer markant mindre fragmentering, mere sammenhæng og som samtidig pga. beliggenhed ud til kysten eller bynært, på sigt, tjener til en højere naturkvalitet, spredningsmuligheder for arter eller rekreative muligheder for byens borgere.

Naturrådet anbefalede at ikke-naturligt forekommende vandløb eventuelt blev tænkt ind.

Følgende opslag inkl. kort indsættes som erstatning for opslaget Potentielle økologiske forbindelser under Kommuneplan 2017's opslag Hovedstruktur / Natur og miljø:

### **Potentielle økologisk forbindelser**

*Da kommuneplanen skal sikre arealer, der kan danne sammenhængende naturarealer, er der udpeget potentielle økologiske forbindelser, der med tiden vil kunne udgøre biologiske korridorer.*

### **Retningslinjer**

1. *Indenfor de potentielle økologiske forbindelser skal der ske en afvejning af de forskellige interesser, inden der planlægges eller gennemføres projekter, eller opføres ny bebyggelse eller anlæg, som forhindrer at området kan udvikle sig til et nyt naturområde eller en biologisk spredningskorridor.*
2. *Hvor trafikforbindelser ud fra samlede samfundsmæssige afvejringer anlægges, så de krydser de økologiske forbindelser, skal det grundigt overvejes at indbygge afværgeforanstaltninger, fx faunapassager. Ved væsentlige eksisterende spærringer bør det overvejes at sikre passage.*
3. *Kvaliteten af de potentielle økologiske forbindelser søges forbedret gennem privat og offentlig naturpleje og naturgenopretning. Kommunen vil fremme projekter og tage initiativ til at skabe nye naturarealer, der kan forbedre dyr og planters mulighed for spredning indenfor de potentielle økologiske forbindelser.*
4. *Potentielle økologiske forbindelser inden for byzone skal styrke byernes rekreative og naturlige miljøer og indgå og friholdes som rekreative forbindelser ud til det omkringliggende åbne land.*
5. *Realisering af potentielle økologiske forbindelser vil ske af frivillighedens vej og i tæt samarbejde med berørte lodsejere.*

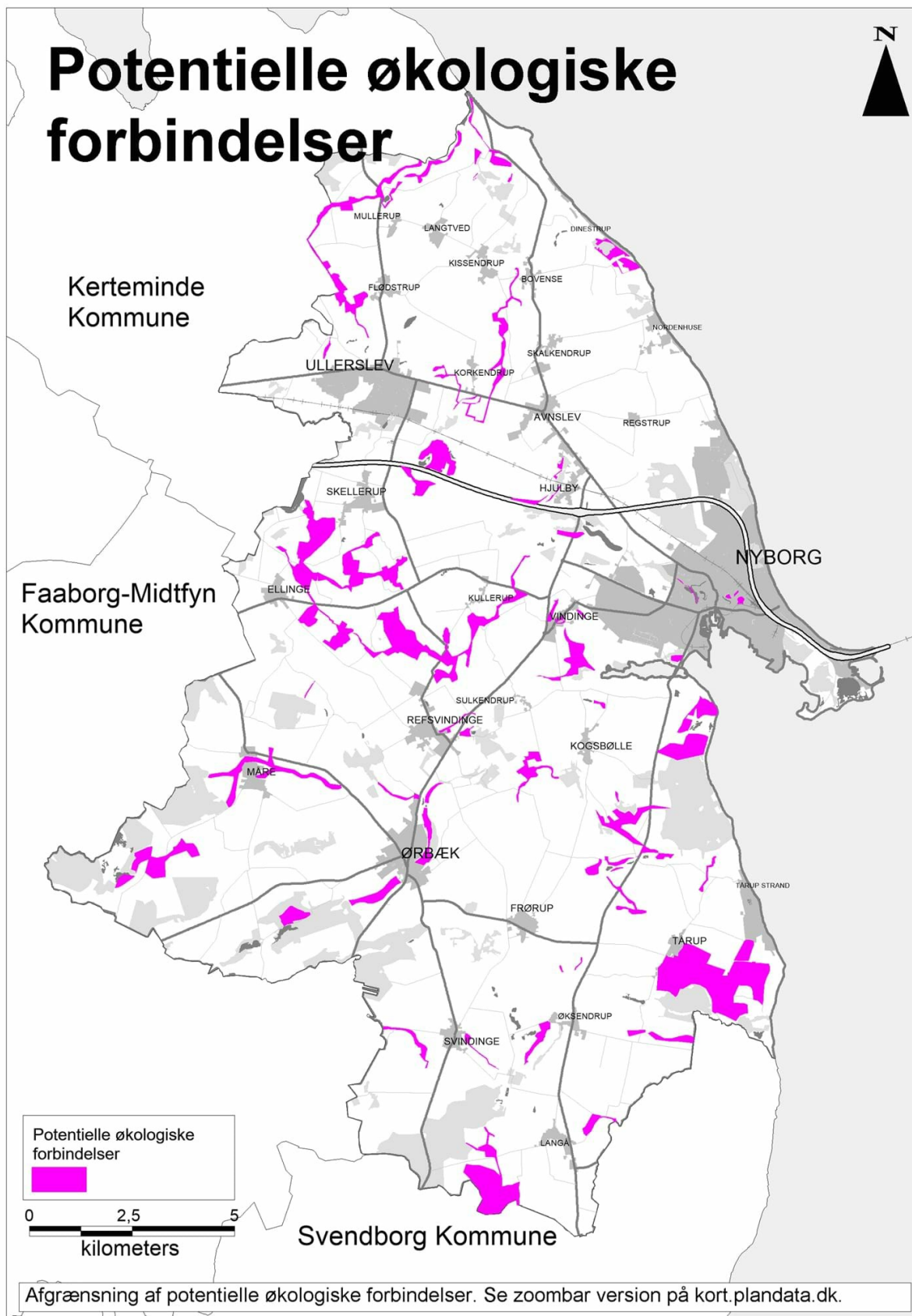
### **Redegørelse**

*Potentielle økologiske forbindelser er områder, som bidrager til at sammenkæde allerede eksisterende økologiske*

*forbindelser og naturområder, samt potentielle naturområder. De potentielle økologiske forbindelser er kortlagt på en måde, så udpegningen giver mulighed for, på sigt, at opnå en gunstig afstand og forbindelse mellem naturområder, fx gennem lokalplanlægning, natur- og vandløbsprojekter, friluftsjekter eller frivillige aftaler om naturpleje, skovrejsning m.m. Kommunen har bl.a. udpeget potentielle økologiske forbindelser for Bilag IV-arten Klokkefrø. Potentielle økologiske forbindelser inden for byzonen kan desuden styrke byernes rekreative og naturlige miljøer og indgå og som rekreative forbindelser ud til det omkringliggende åbne land efter aftale med lodsejerne.*



Kort



## **Andre ændringer**

Udover ovenfor beskrevne ændringer laves der konsekvensrettelser af teknisk karakter i opslagene Naturbeskyttelse og Naturforvaltning. Det drejer sig om ændring i redegørelsesteksterne, hvor det i Kommuneplan 2017 hidtil har fremgået, at der skal udarbejdes et tematillæg for Grønt Danmarkskort, samt i retningslinje 1 under Naturforvaltning, hvor formuleringen "ligger indenfor udpegningen af det kommende grønne danmarkskort" ændres til "ligger indenfor Grønt Danmarkskort".

I opslaget Naturforvaltning tilføjes endvidere følgende passus til redegørelsesteksten:

*"Udpegningerne er ikke til hinder for almindelig landbrugsmæssig drift eller for andre eksisterende aktiviteter såsom jagt eller færdsel. Med undtagelse af områder, hvor pleje af eksisterende natur eller tilvejebringelse af ny natur tager afsæt i lovgivning, skal Grønt Danmarkskort udbygges ved frivillige aftaler med lodsejerne."*

## **Samlet ændring i naturudlæg**

Udpegningen af potentielle naturområder, økologiske forbindelser og potentielle økologiske forbindelser i kommuneplanen fra hhv. 2013 og 2017 udgjorde et areal på 7404 ha. Grønt Danmarkskort består af temaerne potentielle naturområder, økologiske forbindelser, potentielle økologiske forbindelser samt det nye tema naturområder med særlige naturbeskyttelsesinteresser og udgør tilsammen 6643 ha. Det nye tema naturområder med særlige naturbeskyttelsesinteresser befinder sig indenfor økologiske forbindelser eller potentielle økologiske forbindelser.

Udpegningen af naturområder med særlige naturbeskyttelsesinteresser øger dermed ikke den samlede udstrækning af Grønt Danmarkskort.

Reduceringen i udstrækning fra kommuneplan 2013 og 2017 til nærværende kommuneplantillæg skyldes et grundigt arbejde, som har kunnet kvalificere hvilke arealer der skulle indgå og hvilke der ikke var relevante. Tidligere har udpegningerne været tegnet med en lidt bredere pensel. I denne revision er de enkelte arealer blevet gennemgået nøje og udpegningerne er gjort mere præcise. Der er tilføjet arealer med eksisterende naturværdi og der er primært fjernet landbrugsjord fra udpegningen.

## **Forhold til anden planlægning**

### ***Sammenhæng med de nationale interesser***

Grønt Danmarkskort er udarbejdet i overensstemmelse med de nationale hensyn, som fremgår af Oversigt over nationale interesser i kommuneplanlægning, afsnit 2 "Natur og miljø" fra 1. marts 2018 udgivet af Erhvervsstyrelsen. De nationale hensyn varetages desuden i kommuneplantillæggets retningslinjer og i den tilhørende beskrivende tekst.

### ***Sammenhæng med planlægningen i nabokommuner***

Der har været et tværkommunalt samarbejde på Fyn omkring udarbejdelsen af Grønt Danmarkskort. Dette for at sikre ensartethed og et sammenhængende naturnetværk. Grønt Danmarkskort er derfor en masterplan der viser, hvor kommunerne i fremtiden vil målrette deres naturpleje og planlægge for ny sammenhængende natur - på tværs af

kommunegrænserne. Der forventes samlet set en positiv påvirkning af naturindholdet på tværs af de fynske kommuner som følge af den målrettede naturindsats indbefattet i Grønt Danmarkskort.

### ***Påvirkning af beskyttet natur, herunder Natura2000 og bilag IV arter***

Der er taget hensyn til påvirkning af beskyttet natur i udarbejdelsen af retningslinjerne. Udtagningen af ca. 700 ha i udpegningerne vurderes ikke at påvirke Natura 2000-områder og bilag IV arter væsentligt, da de arealer der er taget ud primært er landbrugsjord, som ikke er interessant som levested for beskyttede dyr og planter. De arealer som har relevans for beskyttede dyr og planter er bevaret.

## **Miljøvurdering af planen**

Det vurderes, at kommuneplantillægget ikke skal miljøvurderes. Dette begrundes med, at der er tale om en revidering af eksisterende plantemaer hhv. potentielle naturområder, økologiske forbindelser og potentielle økologiske forbindelser. Samt tilføjelse af det nye tema naturområder med særlige naturbeskyttelsesinteresser, som er udpeget indenfor de eksisterende temaer økologisk forbindelse eller potentiel økologisk forbindelse. Plantemaerne naturområder med særlige naturbeskyttelsesinteresser, potentielle naturområder, økologiske forbindelser og potentielle økologiske forbindelser, danner samlet det nye tema Grønt Danmarkskort.

Revideringen af de eksisterende temaer har bestået i en kvalificering af de eksisterende plantemaer, som i kommuneplanen fra hhv. 2013 og 2017 udgjorde et areal på 7404 ha, mens plantemaerne i dette forslag til udpegnings af Grønt Danmarkskort udgør et areal på 6643 ha. Reduceringen i udstrækning skyldes et grundigt arbejde, som har kunnet kvalificere, hvilke arealer der skulle indgå og hvilke der ikke var relevante. Tidligere har udpegningerne været tegnet med en lidt bredere pensel. I denne revision er de enkelte arealer blevet gennemgået nøje og udpegningerne er gjort mere præcise. Det vurderes, at redueringen i udpegningsen ikke vil have en væsentlig miljømæssig betydning, da det primært er landbrugsjord, der er taget ud af udpegningsen.

Der er derfor truffet afgørelse efter lov om miljøvurdering af planer og programmer og af konkrete projekter (VVM) (lovbekendtgørelse nr. 1225 af 25/10/2018) § 10, om at der ikke skal foretages en miljøvurdering af forslag til kommuneplantillæg nr. 11. Afgørelsen offentliggøres sammen med planforslaget 10. marts 2020.

Lov om miljøvurdering af planer og programmer og af konkrete projekter (VVM) § 10: "Myndigheden træffer afgørelse om, hvorvidt planer og programmer efter § 8, stk. 2, er omfattet af kravet om miljøvurdering. Ved afgørelsen skal myndigheden inddrage de relevante kriterier i bilag 3 og resultaterne af høringerne efter § 32".

I henhold til lov om miljøvurdering af planer og programmer og af konkrete projekter (VVM) § 48 stk. 1 kan afgørelsen påklages efter de regler herom, der er fastsat i den lovgivning, som planen eller programmet udarbejdes i henhold til, i dette tilfælde planloven. Afgørelsen kan derfor påklages til Planklagenævnet. Se afsnittet klagevejledning nedenfor.

## **Klagevejledning**

Byrådets afgørelse om forhold, der er omfattet af lov om planlægning, kan for så vidt angår retlige spørgsmål påklages Planklagenævnet. Eventuel klage over retlige spørgsmål skal indgives ved brug af Klageportalen via borger.dk eller virk.dk. Klagen skal være indgivet inden 4 uger efter modtagelse af afgørelsen. Hvis du vil indbringe

afgørelsen for domstolene, skal dette ske inden 6 måneder efter modtagelsen af afgørelsen. Vejledning til Klageportal og gebyrordning findes på [www.naevneneshus.dk](http://www.naevneneshus.dk). Gebyret er p.t. 900 kr. for private og 1.800 kr. for virksomheder. Gebyret tilbagebetales hvis klagen fører til, at den påklagede afgørelse ændres eller ophæves, hvis du får helt eller delvis medhold i din klage, eller hvis klagen afvises som følge af overskredet klagefrist, manglende klageberettigelse, eller fordi klagen ikke er omfattet af Planklagenævnets kompetence. Ønskes afgørelsen indbragt for domstolene, skal dette ske inden for 6 måneder fra modtagelse af afgørelsen fra Planklagenævnet.

## Retsvirkninger

Kommuneplanen er ikke direkte bindende for ejere og brugere af ejendomme. Byrådet kan dog efter planlovens § 12 udstede forbud mod udstykning og bebyggelse i strid med rækkefølgebestemmelserne (stk. 2) og forbud mod bebyggelse eller ændret anvendelse i strid med rammebestemmelserne (stk. 3).

Kommuneplantillæggets retsvirkninger træder i kraft ved byrådets endelige vedtagelse. Forbudskompetencen efter § 12 træder dog først i kraft ved kommuneplantillæggets offentlige bekendtgørelse.

Hent PDF af planen

