



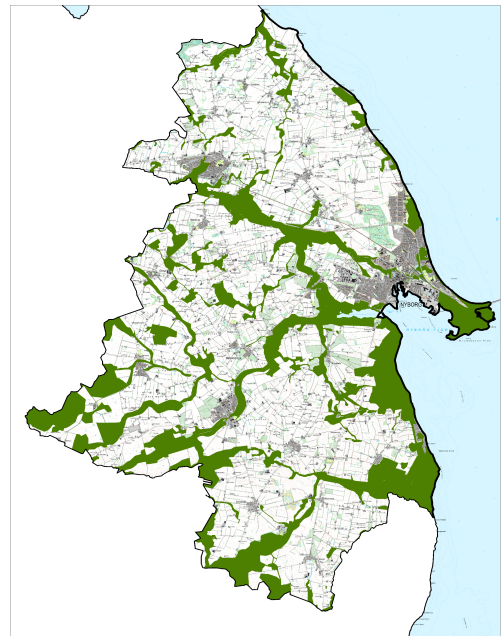
Nyborg
KOMMUNE



Kommuneplan 2017 Tillæg nr. 11

Grønt Danmarkskort i Nyborg Kommune

Planforslaget er i offentlig høring i perioden 2. april til 28. maj 2019.



Grønt Danmarkskort i Nyborg Kommune

Status

Forslag

Plannummer

11

Baggrund og formål

Nyborg Kommune har ligesom de øvrige kommuner i Danmark bidraget til et såkaldt Grønt Danmarkskort efter Statens anvisninger. De såkaldte Naturråd afleverede 19. september 2018 deres anbefalinger til arbejdet med Grønt Danmarkskort. Grønt Danmarkskort skal vise det samlede naturnetværk i Danmark, og bliver dermed en masterplan for de fynske kommuners sammenhængende naturudpegninger.

På baggrund af Grønt Danmarkskort revideres naturbeskyttelsesafsnittet i kommuneplanen. Redigeringen omfatter rammerne for de beskyttede naturområder (fremover kaldet naturområder med særlige naturbeskyttelsesinteresser), økologiske forbindelser, potentielle økologiske forbindelser og potentielle naturområder. De nævnte områder danner grundlag for Grønt Danmarkskort og er blevet kvalificeret og redigeret i forbindelse med udarbejdelsen. Nyborg Kommune ønsker dermed at grundlaget for Grønt Danmarkskort og kommuneplanens naturbeskyttelsesafsnit stemmer overens. Ved revideringen tilføjes desuden et afsnit om Grønt Danmarkskort med tilhørende mål og retningslinjer.

Foroffentlighed

I henhold til planlovens (lovbek. nr. 287 af 16/04/2018) § 23c er der forud for udarbejdelsen af nærværende tillæg afholdt foroffentlighed i perioden 11. december 2018 til 15. januar 2019. Her har offentligheden været inviteret til at komme med kommentarer til det forestående arbejde. Der er i alt indkommet to bemærkninger til planarbejdet.

Kommuneplantillæggets indhold

Dette tillæg ændrer i Kommuneplan 2017's temaer om beskyttede naturområder (fremover kaldet naturområder med særlige naturbeskyttelsesinteresser), internationale naturbeskyttelsesområder, potentielle naturområder, økologiske forbindelser, potentielle økologiske forbindelser, naturforvaltning samt det overordnede afsnit naturbeskyttelse, der beskriver målene for naturbeskyttelsesindsatsen, der omfatter de førnævnte temaer i kommuneplanen. Tillægget tilføjer endvidere et nyt tema til Kommuneplan 2017: Grønt Danmarkskort, der opstiller mål og retningslinjer for kommunens arbejde indenfor Grønt Danmarkskort.

Ordlyd for de enkelte opslag kan ses [via dette link](#) og fremgår tillige af bilaget bagerst i PDF versionen af plandokumentet.

Grønt Danmarkskort

Grønt Danmarkskort indeholder natur- og skovområder, herunder alle de internationale naturbeskyttelsesområder på land og naturområder med særlige naturbeskyttelsesinteresser. Grønt Danmarkskort tager udgangspunkt i de eksisterende kommuneplantemaer hhv. beskyttede naturområder, potentielle naturområder, økologiske forbindelser og potentielle økologiske forbindelser. De enkelte temaer er i processen blevet kvalificeret og redigeret efter statslige anvisninger og de såkaldte naturråds anbefalinger har ligeledes indgået i kvalificeringen. Der har desuden været et tværkommunalt samarbejde omkring udarbejdelsen af Grønt Danmarkskort, da Grønt Danmarkskort er en sammenhængende plan for hele Danmark.

Grønt Danmarkskort udgøres således af kommuneplantemaerne naturområder med særlige naturbeskyttelsesinteresser, potentielle naturområder, økologiske forbindelser og potentielle økologiske forbindelser.

Udpegningen af Grønt Danmarkskort harmonerer desuden med hvor der findes sandlag, issøer, marint forland, tunneldale, dødislandskab og områder udpeget som særlige geologiske interesseområder. På den måde er naturrådets anbefalinger vedr. geologiske interesser og jordbundens beskaffenhed, tilgodeset.



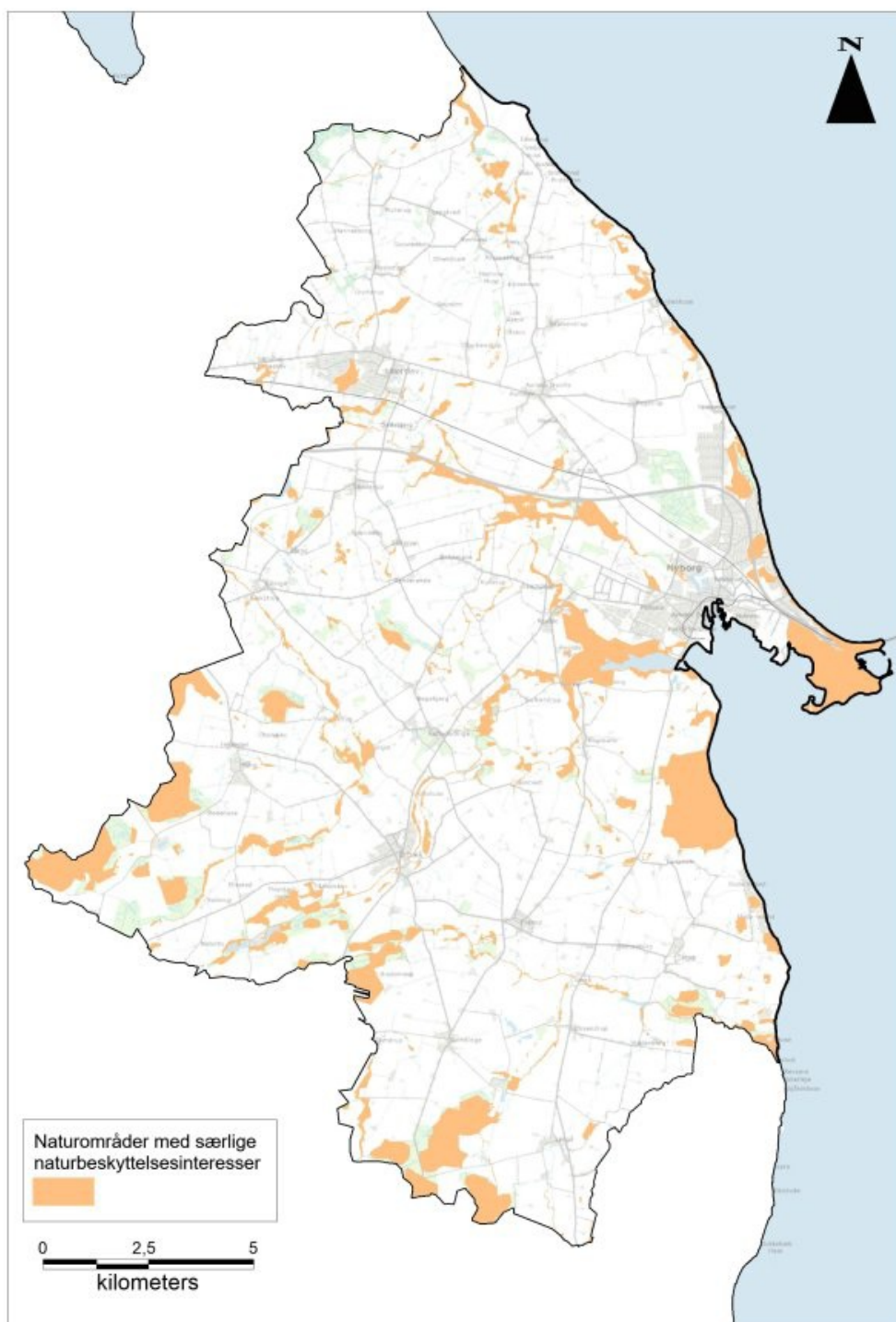
Kort over det samlede Grønt Danmarkskort udlæg som udpeget med dette tillæg. Se nærmere afgrænsning på kortbilaget bagerst i dokumentet ([digital version, klik her](#)).

Grønt Danmarkskort består af følgende reviderede kommuneplantemaer:

Naturområder med særlige naturbeskyttelsesinteresser

Naturområderne med særlige naturbeskyttelsesinteresser er en delmængde af det samlede antal naturområder, og er udvalgt fordi de rummer særlige naturværdier. Udpegningen af naturområder med særlige naturbeskyttelsesinteresser indeholder alle Natura 2000-områder på land og tager desuden udgangspunkt i det Digitale Naturkorts artsscore, naturområder med rødlistede arter (bioscore 7-20), skov med lang kontinuitet (minimum 200 år). Endvidere inddrages A og B-målsat natur, arealer der er kortlagt med en værdi over 5 i HNV kortet, stævningsskove og fredninger med naturformål.

Naturrådet anbefalede at rød- og gullistearter, samt bilags-arter blev tænkt ind i udpegningen, hvilket er forsøgt imødekommet.



Kort over naturområder med særlige naturbeskyttelsesinteresser som udpeget med dette tillæg. Se nærmere afgrænsning på [kortbilaget bagerst i dokumentet \(digital version, klik her\)](#).

Potentielle naturområder

Udpegningen for potentielle naturområder omfatter især arealer, der ligger tæt ved naturområder med særlige naturbeskyttelsesinteresser.

Områderne ligger generelt indenfor økologiske forbindelser og udgøres af områder som på sigt vil være værdifulde naturområder grundet potentialet og beliggenheden, fx ud til kysten, op til habitatområder, i visse fredskovområder op til særlig værdifuld natur, i udpegningen for potentielle vådområder op til eksisterende naturområder m.fl. Retningslinjerne for dette lag i kommuneplanen er restriktive og derfor er områderne nøje valgt ud og der er ikke mange af dem.

Naturrådet anbefalede at følgende blev tænkt ind i udpegningen:

MVJ-områder, Lavbundsområder, 50 meters bufferzone omkring højt målsatte vandløb, 25 meters bufferzone langs saltvandskyster, 5 meters zone omkring relevante fredsskove, råstofgrave/udpegede områder til råstofgravning og brug af jordartskort og grundvandskort. Råstofgrave kunne med rette indgå i udpegningen, men da retningslinjerne er restriktive og der er planlagt reetablering og efterbehandling til landbrugsjord, kan det diskuteres, hvorvidt det giver mening, også forvaltningsmæssigt, at udpege disse områder med tilhørende restriktive retningslinjer i kommuneplanen. De er derfor ikke medtaget.

Udpegningen kunne med fordel ligeledes inkludere flere bufferzoner op til eksisterende natur, men igen skal de restriktive retningslinjer overvejes og mange af disse områder udgøres i dag af dyrkningsjorde. De er derfor ikke medtaget.

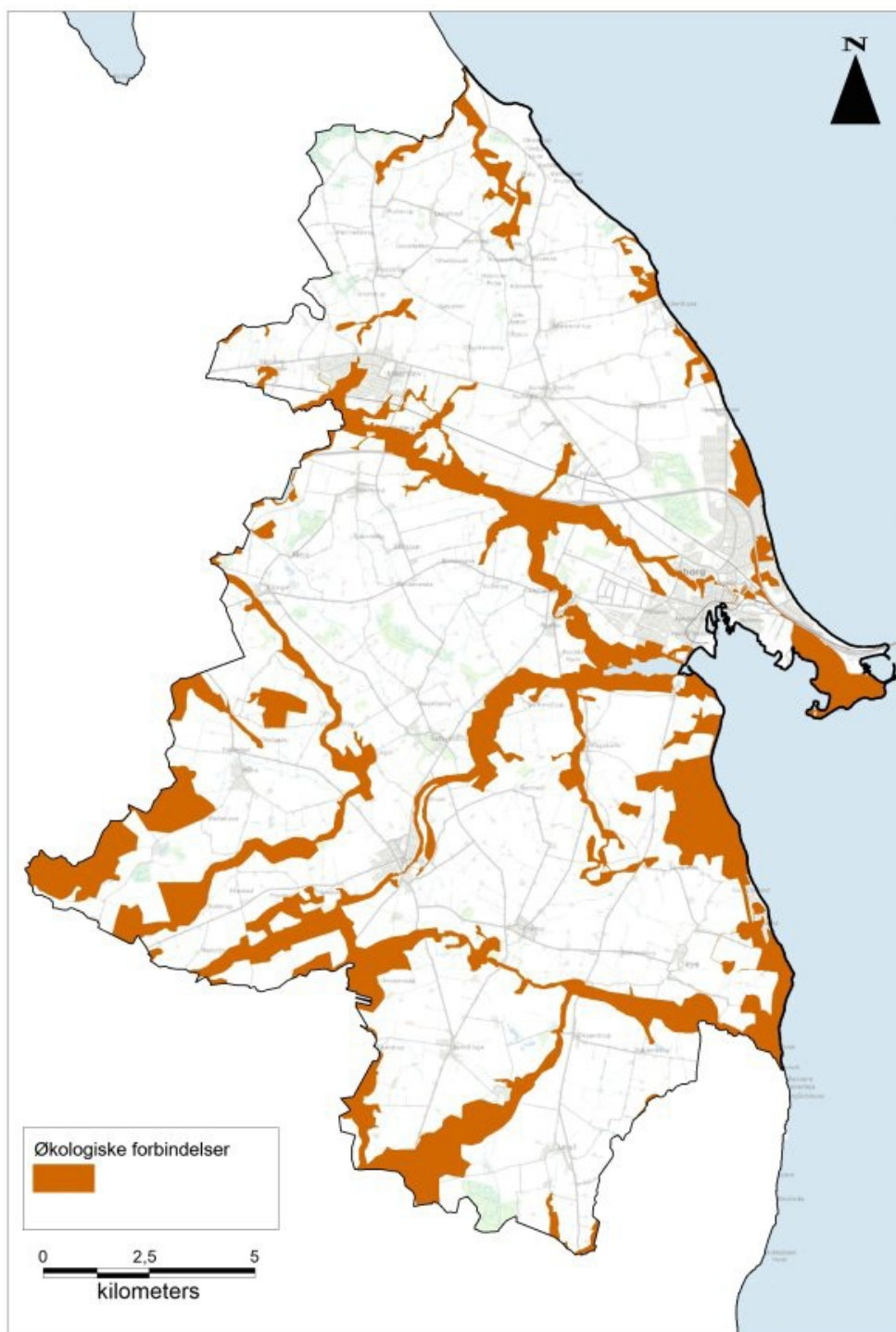


Kort over potentielle naturområder som udpeget med dette tillæg. Se nærmere afgrænsning på [kortbilaget bagerst i dokumentet \(digital version, klik her\)](#).

Økologiske forbindelser

Økologiske forbindelser er en overordnet udpegning, som skal sikre forbindelse og sammenhæng, der hvor det giver mening og hvor der i dag er et kvalificeret grundlag, som berettiger udpegningen. I denne udpegning indgår flere lavbundsområder, som skaber yderligere forbindelse mellem naturområder med særlige naturbeskyttelsesinteresser. Udpegningen kan betegnes som et bredere penselstrøg over bl.a. tunneldale og strækninger som forbinder og integrerer hhv. naturområder med særlige naturbeskyttelsesinteresser, hældninger, skråninger, mange lavbundsområder og potentielle vådområder og svært dyrkbare jorde som, på sigt, kan forbinde og udvide eksisterende naturområder.

Naturrådet anbefalede at Bilag II og I-arter på fuglebeskyttelsesdirektivet samt naturligt forekommende ådale blev tænkt ind. Hvilket er forsøgt i størst mulig udstrækning.



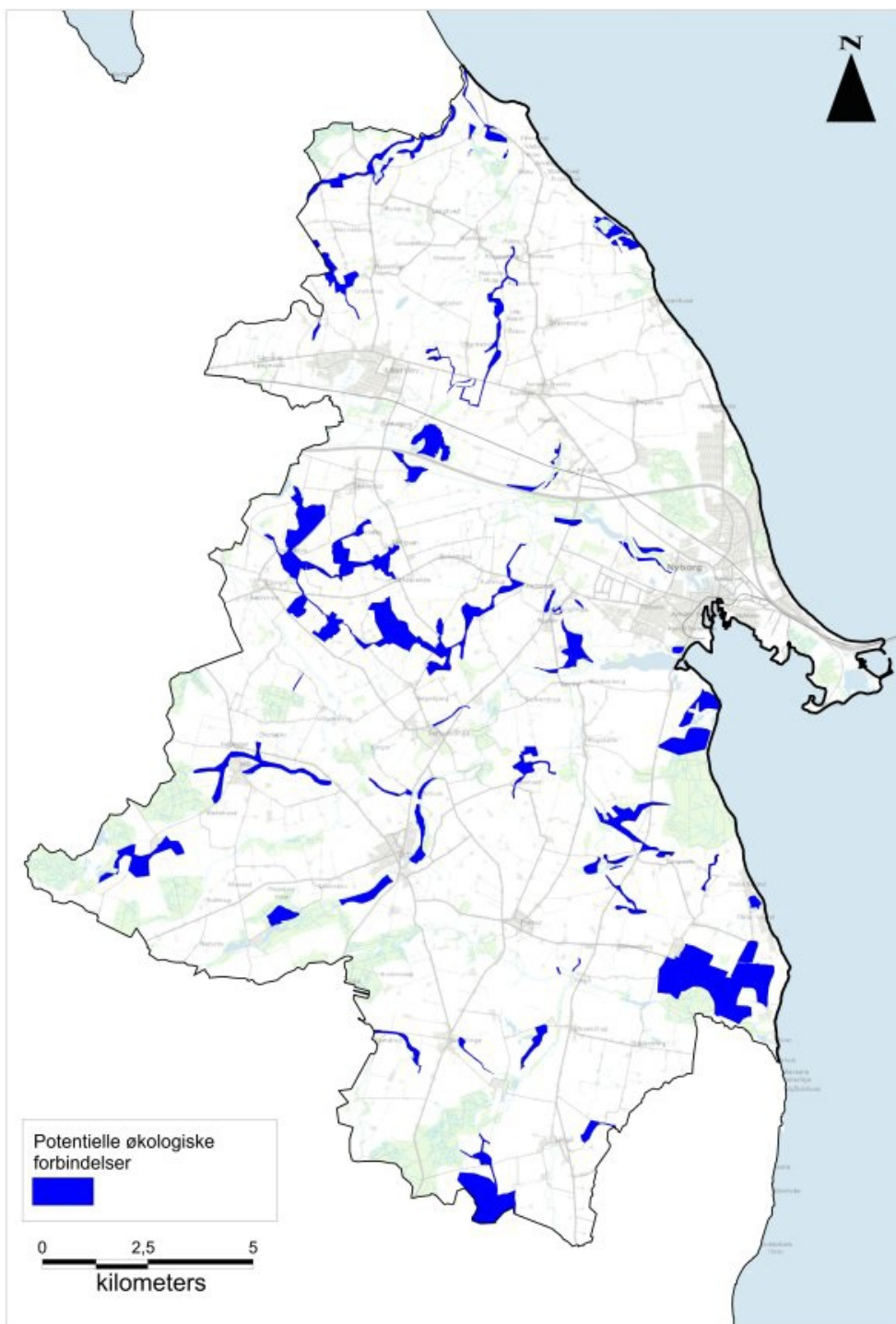
Kort over økologiske forbindelser som udpeget med dette tillæg. Se nærmere afgrænsning på [kortbilaget bagerst i dokumentet \(digital version, klik her\)](#).

Potentielle økologiske forbindelser

De potentielle økologiske forbindelser er udlagt på en måde så de forbinder flere naturområder, lavbundsområder og vandløbssystemer (beskyttede vandløb) med hinanden og skaber yderligere sammenhæng mellem eksisterende økologiske forbindelser og naturområder, samt potentielle naturområder. Flere af disse områder udgør buffere omkring visse beskyttede vandløb. Områderne kan, på sigt, binde flere af naturområderne med særlige naturbeskyttelsesinteresser og korridorer sammen, men indeholder ikke nødvendigvis et højt naturindhold. Sidstnævnte gør sig især gældende for skovene, hvor man mangler data omkring naturindhold. Man kunne overveje at inkludere visse områder med ønsket skovrejsning, men udpegningen ville i dette tilfælde blive for omfattende, så det er undladt.

Inkluderet i udpegningen er ligeledes visse områder uden nuværende naturværdi, men som alligevel pga. beliggenheden sikrer markant mindre fragmentering, mere sammenhæng og som samtidig pga. beliggenhed ud til kysten eller bynært, på sigt, tjener til en højere naturkvalitet, spredningsmuligheder for arter eller rekreative muligheder for byens borgere.

Naturrådet anbefalede at ikke-naturligt forekommende vandløb eventuelt blev tænkt ind.



Kort over potentielle økologiske forbindelser som udpeget med dette tillæg. Se nærmere afgrænsning på [kortbilaget bagerst i dokumentet \(digital version, klik her\)](#).

Samlet ændring i naturudlæg

Udpegningen af naturområder med særlige naturbeskyttelsesinteresser, potentielle naturområder, økologiske forbindelser og potentielle økologiske forbindelser i kommuneplanen fra hhv. 2013 og 2017 udgjorde et areal på ca. 8650 ha, mens plantemaerne i dette forslag til udpegning af Grønt Danmarkskort udgør et areal på ca. 6700 ha. Reduceringen i udstrækning skyldes et grundigt arbejde, som har kunnet kvalificere hvilke arealer der skulle indgå og hvilke der ikke var relevante. Tidligere har udpegningerne været tegnet med en lidt bredere pensel. I denne revision er de enkelte arealer blevet gennemgået nøje og udpegningerne er gjort mere præcise. Det er primært landbrugsjord der er taget ud af udpegningen.

Forhold til anden planlægning

Sammenhæng med de nationale interesser

Grønt Danmarkskort er udarbejdet i overensstemmelse med de nationale hensyn, som fremgår af Oversigt over nationale interesser i kommuneplanlægning, afsnit 2 "Natur og miljø" fra 1. marts 2018 udgivet af Erhvervsstyrelsen. De nationale hensyn varetages desuden i kommuneplantillæggets retningslinjer og i den tilhørende beskrivende tekst.

Sammenhæng med planlægningen i nabokommuner

Der har været et tværkommunalt samarbejde på Fyn omkring udarbejdelsen af Grønt Danmarkskort. Dette for at sikre ensartethed og et sammenhængende naturnetværk. Grønt Danmarkskort er derfor en masterplan der viser, hvor kommunerne i fremtiden vil målrette deres naturpleje og planlægge for ny sammenhængende natur - på tværs af kommunegrænserne. Der forventes samlet set en positiv påvirkning af naturindholdet på tværs af de fynske kommuner som følge af den målrettede naturindsats indbefattet i Grønt Danmarkskort.

Påvirkning af beskyttet natur, herunder Natura2000 og bilag IV arter

Der er taget hensyn til påvirkning af beskyttet natur i udarbejdelsen af retningslinjerne. Udtagningen af ca. 1950 ha i udpegningerne vurderes ikke at påvirke Natura 2000-områder og bilag IV arter væsentligt, da de arealer der er taget ud primært er landbrugsjord, som ikke er interessant som levested for beskyttede dyr og planter. De arealer som har relevans for beskyttede dyr og planter er bevaret.

Miljøvurdering af planen

Planen vurderes altså at være omfattet af § 8 stk. 1 eller § 8 stk. 2 i miljøvurderingsloven, hvorfor planforslaget ikke er miljøvurderet.

Dette begrundes med, at der er tale om en revidering af eksisterende plantemaer hhv. beskyttede naturområder (fremover kaldet naturområder med særlige naturbeskyttelsesinteresser), potentielle naturområder, økologiske forbindelser og potentielle økologiske forbindelser. Disse plantemaer danner samlet det nye tema Grønt Danmarkskort. Revideringen har bestået i en kvalificering af de eksisterende plantemaer som i kommuneplanen fra hhv. 2013 og 2017 udgjorde et areal på ca. 8650 ha, mens plantemaerne i dette forslag til udpegning af Grønt Danmarkskort udgør et areal på ca. 6700 ha. Reduceringen i udstrækning skyldes et grundigt arbejde, som har kunnet kvalificere, hvilke arealer der skulle indgå og hvilke der ikke var relevante. Tidligere har udpegningerne været tegnet med en lidt bredere pensel. I denne revision er de enkelte arealer blevet gennemgået nøje og udpegningerne er gjort mere præcise. Det vurderes, at redueringen i udpegningen ikke vil have en væsentlig miljømæssig betydning, da det primært er landbrugsjord, der er taget ud af udpegningen.

Afgørelsen om ikke at udarbejde en miljøvurdering af planen kan påklages til Planklagenævnet. Se klagevejledning herunder. Klagen skal være indgivet inden 4 uger efter offentliggørelsen af afgørelsen, der sker ved offentliggørelsen af denne plan.

Klagevejledning

Byrådets afgørelse om forhold, der er omfattet af lov om planlægning, kan for så vidt angår retlige spørgsmål påklages Planklagenævnet. Eventuel klage over retlige spørgsmål skal indgives ved brug af Klageportalen via borger.dk eller virk.dk. Klagen skal være indgivet inden 4 uger efter modtagelse af afgørelsen. Hvis du vil indbringe afgørelsen for domstolene, skal dette ske inden 6 måneder efter modtagelsen af afgørelsen. Vejledning til Klageportal og gebyrordning findes på www.naevneneshus.dk. Gebyret er p.t. 900 kr. for private og 1.800 kr. for virksomheder. Gebyret tilbagebetales hvis klagen fører til, at den påklagede afgørelse ændres eller ophæves, hvis du får helt eller delvis medhold i din klage, eller hvis klagen afvises som følge af overskredet klagefrist, manglende klageberettigelse, eller fordi klagen ikke er

omfattet af Planklagenævnets kompetence. Ønskes afgørelsen indbragt for domstolene, skal dette ske inden for 6 måneder fra modtagelse af afgørelsen fra Planklagenævnet.

Retsvirkninger

Kommuneplanen er ikke direkte bindende for ejere og brugere af ejendomme. Byrådet kan dog efter planlovens § 12 udstede forbud mod udstykning og bebyggelse i strid med rækkefølgebestemmelserne (stk. 2) og forbud mod bebyggelse eller ændret anvendelse i strid med rammebestemmelserne (stk. 3).

Kommuneplantillæggets retsvirkninger træder i kraft ved byrådets endelige vedtagelse. Forbudskompetencen efter § 12 træder dog først i kraft ved kommuneplantillæggets offentlige bekendtgørelse.

BILAG TIL KOMMUNEPLANTILLÆG NR. 11 FOR GRØNT DANMARKSKORT I NYBORG KOMMUNE – NYE OG REVIDEREDE OPSLAG

Følgende indsættes som nyt opslag under Vision – Hovedtemaer og følges af kort over Grønt Danmarkskort udpegningen (se kortbilaget).

Grønt Danmarkskort

Grønt Danmarkskort er et strategisk planlægnings- og prioriteringsværktøj, der viser det samlede naturnetværk i Danmark. Grønt Danmarkskort udgøres af naturområder med særlige naturbeskyttelsesinteresser (herunder eksisterende Natura 2000-områder), økologiske forbindelser, potentielle naturområder og potentielle økologiske forbindelser med tilhørende retningslinjer.

Mål

- Grønt Danmarkskort skal sikre en forstærket indsats for større sammenhængende naturområder også på tværs af kommunegrænser

Retningslinjer

1. Inden for Grønt Danmarkskort skal naturnetværket søges udviklet, også på tværs af kommunegrænser.
2. Naturindsatsen inden for Grønt Danmarkskort prioriteres højt i internationale naturbeskyttelsesområder, samt i øvrige naturområder med særlige naturbeskyttelsesinteresser uden for de internationale naturbeskyttelsesområder.
3. Naturindsatsen inden for Grønt Danmarkskort prioriteres højt i følgende områder
 - Natura 2000-områder, samt øvrige eksisterende værdifulde naturområder uden for Natura 2000.
 - Nye naturområder, som kan udvides eller kan skabe sammenhæng mellem naturområder med særlige naturbeskyttelsesinteresser, herunder i tilknytning til og mellem Natura 2000-områder.Herudover vægtes også indsatsen inden for naturområder, som samtidig bidrager til andre formål, herunder klimatilpasning og klimaforebyggelse, skovrejsning, et bedre vandmiljø, samt friluftsliv og rekreation.

Redegørelse

Udpegning

Grønt Danmarkskort viser det samlede naturnetværk i Danmark, og er dermed en masterplan for de fynske kommuners sammenhængende naturudpegninger. Grønt Danmarkskort viser, hvor kommunerne i fremtiden vil målrette deres naturpleje og planlægge for ny sammenhængende natur - på tværs af kommunegrænserne. Der har været et tværkommunalt samarbejde på Fyn omkring Grønt Danmarkskort for at sikre, at naturudpegningerne hænger sammen på tværs af kommunegrænserne og dermed danner et samlet fynsk naturnetværk.

Grønt Danmarkskort indeholder natur- og skovområder, herunder alle de internationale naturbeskyttelsesområder og naturområder med særlige naturbeskyttelsesinteresser. Områderne med særlige naturbeskyttelsesinteresser er en delmængde af det samlede antal naturområder, og er udvalgt fordi de rummer særlige naturværdier. Udpegningen af naturområder med særlige naturbeskyttelsesinteresser tager udgangspunkt i det Digitale Naturkorts artsscore, arealer med rødlistede arter (bioscore over 7), vandløb med god biologisk og fysisk tilstand, skov med lang kontinuitet (minimum 200 år). Endvidere inddrages A og B målsat natur, arealer der er kortlagt med en værdi over 5 i HNV kortet, stævningsskove og fredninger med naturformål.

I Grønt Danmarkskort indgår også de eksisterende og potentielle økologiske forbindelser og potentielle naturområder. Særligt for de potentielle økologiske forbindelser er, at udpegningen ikke er et udtryk for, at områderne over tid helt skal udgøres af naturarealer, men er i stedet et udtryk for, at de enkelte naturarealer har en fornuftig indbyrdes afstand og størrelse, der kan opretholde et naturligt dyre- og planteliv, eller fremstå som grønne kiler med natur og friluftsmål.

Udpegningen for potentielle naturområder omfatter især arealer, der ligger tæt ved eksisterende særlige værdifulde naturområder.

Eksisterende natur-, skovområder og økologiske forbindelser, samt potentielle naturområder og potentielle økologiske forbindelser er koordineret med de Digitale Naturkort, og hvor nødvendigt er tilrettet og revideret efter ny viden.

I naturområder, som bidrager til andre formål, indgår områder med grundvandsinteresser, udlagte graveområder i regionens råstofplan, skovrejsningsområder, potentielle vådområder, arealer truet af oversvømmelse, bufferarealer omkring sårbar natur og områder af rekreativ interesse.

Realisering

Grønt Danmarkskort fokuserer i første omgang på at sikre områderne med særlige naturbeskyttelsesinteresser og de internationale naturbeskyttelsesområder gennem optimal pleje.

Udbygningen af Grønt Danmarkskort sker dernæst ved pleje af tilstødende eller nærliggende naturarealer, som har potentiale til at udvikle sig til værdifuld natur, samt ved at sammenbinde disse arealer, således at større sammenhængende og stabile værdifulde naturområder opstår. Denne indsats skal, hvor muligt, ses i sammenhæng med indsatser friluftslivet, klimatiltag, vådområder, skovrejsning, samt pleje af vildt- af småbiotoper som vandhuller, diger og levende hegn, krat, mv.

Udpegningerne er ikke til hinder for almindelig landbrugsmæssig drift eller for andre eksisterende aktiviteter såsom jagt eller færdsel. Med undtagelse af områder, hvor pleje af eksisterende natur eller tilvejebringelse af ny natur tager afsæt i lovgivning, skal Grønt Danmarkskort overvejende udbygges ved frivillige aftaler med lodsejerne.

Følgende erstatter opslag med samme navn under Hovedstruktur – Natur og miljø.

Naturbeskyttelse

Kommuneplan 2017 opstiller mål og retningslinjer for naturbeskyttelsen i Nyborg Kommune. Det gælder for de eksisterende naturområder, som er de internationale naturbeskyttelsesområder (Natura 2000-områder), de nationalt beskyttede naturområder (§3-områder) og områder med naturfredninger, men også for udviklingen af værdifulde og sammenhængende naturområder, til gavn for vilde dyr og planter.

Mål

- Der skal sikres en høj biologisk mangfoldighed, beskyttelse af økosystemerne og standsning af tabet af biodiversitet.
- Den eksisterende natur i kommunen skal bevares, plejes og forbedres. Der skal skabes nye, større og mere sammenhængende naturområder, med bedre levevilkår og spredningsmuligheder for vilde dyr og planter.
- Indsatser på naturområdet skal koordineres med indsatser for grundvand, vådområder, klimatilpasning, rekreative tiltag, byudvikling og udvikling af infrastruktur.
- Indsatsen for arter og naturtyper på udpegelsesgrundlaget i de internationalt beskyttede naturområder, skal sikres og styrkes.
- Synligheden af naturværdier og friluftsmuligheder skal øges gennem formidling og befolkningens adgang til naturen skal forbedres på en sådan måde, at der sikres en balance mellem beskyttelse og benyttelse.

Redegørelse

Prioriteringen af indsatser på naturområdet afspejler kommunens naturpolitik, naturkvalitetsplan, Grønt Danmarkskort og de rammevilkår der affødes af den internationale og den nationale lovgivning på naturområdet.

I disse år er der øget fokus på helhedstænkning og planlægning af indsatser på tværs af forvaltningsområder, med øget inddragelse af borgerne, erhvervslivet og andre myndigheder. En koordineret indsats er nødvendig, hvis det skal kunne lykkes, at standse tabet af biodiversitet. Indsatsen for arter og naturtyper i de internationalt beskyttede områder kan ikke stå alene og der er brug for at sikre større og mere sammenhængende naturområder, der kan huse større og mere robuste bestande af vilde dyr og planter. En vigtig del af at opretholde og forbedre økosystemernes funktionalitet, består i at skabe mere sammenhæng mellem naturområderne, så bestande af dyr og planter får nemmere ved at sprede sig og flytte sig rundt, hvis der sker indgreb eller ændringer i deres habitater. Indsatser i forhold til grundvandsbeskyttelse, vådområder, klimatilpasning og pleje af grønne områder, udgør vigtige elementer i arbejdet med at skabe bedre sammenhæng og sikre en vis størrelse af naturområderne.

Mange af de lysåbne naturområder er under tilgroning og områderne mister derfor deres værdi som levesteder for mange vilde dyr- og planter. Et vigtigt element i at sikre en højere naturkvalitet ligger derfor også i at sikre den rette pleje af naturområderne.

I takt med at flere og flere flytter til byerne vokser behovet for formidling af de naturværdier der findes ude i det åbne land. En stigende efterspørgsel på rekreative oplevelsesværdier, gør det samtidig væsentligt at sikre befolkningen adgang til naturen. Oplysning om naturværdierne i kommunen betragtes som et vigtigt element i selve naturbeskyttelsen, i det at borgerne i kommunen gøres opmærksom på, hvilke dyr- og planter, samt naturområder, der behøver beskyttelse og gerne en hjælpende hånd via småprojekter, som rejses af borgerne selv.

Følgende erstatter eksisterende opslag "beskyttede naturområder" under Hovedstruktur – Natur og miljø og følges af kort over naturområde med særlige naturbeskyttelsesinteresser udpegningen (se kortbilaget).

Naturområder med særlige naturbeskyttelsesinteresser

Kommuneplan 2017 opstiller retningslinjer for, hvordan naturområderne beskyttes.

Retningslinjer

1. Der må ikke ske ændring af tilstanden af vandløb, søer, moser, heder, overdrev, ferske enge og strandenge, omfattet af naturbeskyttelseslovens § 3.
2. Der kan ikke meddeles tilladelse til aktiviteter, herunder vandindvinding, der kan påvirke naturområder i et omfang, som kan hindre opfyldelse af de fastlagte naturkvalitetsmål (se link i boksen til højre).
3. Mindre naturområder, der ikke er omfattet af naturbeskyttelseslovens § 3, skal så vidt muligt bevares.
4. Ved ansøgninger om etablering eller udvidelse af dyrehold vil kommunen vurdere, om det medfører øget næringsstofpåvirkning af beskyttede naturtyper og arter, samt om der skal ske en tilpasning af projektet for at overholde EU's habitat- og vandrammedirektiv.

Redegørelse

Moser, enge, strandenge, heder, overdrev samt vandløb og søer over en vis størrelse, er beskyttede mod tilstandsændringer jf. § 3 i Lov om naturbeskyttelse. Områderne udgør ca. 5,7 % af kommunes areal og hvor de fleste områder er beskyttet mose, eng eller sø. Naturområderne udgør vigtige levesteder for vilde- dyr og planter og det er derfor vigtigt at sikre, at de plejes og genoprettes, således at de fortsat vil kunne understøtte en mangfoldighed af dyr og planter.

Kommunen kan i særlige tilfælde dispensere fra naturbeskyttelseslovens § 3, hvis væsentlige samfundsmæssige interesser taler herfor, eller hvis ændringen ikke medfører forringelse af naturværdierne. - Ændring kan endvidere ske i de tilfælde, hvor kommunen vurderer, at den påtænkte ændring vil medføre en forbedring af naturværdierne, jf. naturkvalitetsmålene.

Mange steder er beskyttede moser og enge helt eller delvist dræned. Det er derfor nødvendigt at sikre eller genoprette en naturlig hydrologi, for at sikre, at dyr og planter kan overleve, eller atter vil kunne genindvandre til områderne. Vandindvinding kan medføre at grundvandsspejlet lokalt sænkes og dermed føre til en forringelse af grundvandsafhængige naturtyper som f.eks. moser, enge, strandenge, søer, vandløb og kildevæld. For at sikre en naturlig hydrologi, gives derfor i udgangspunktet ikke tilladelse til vandindvinding, der vil kunne sænke kvaliteten af naturområderne.

Naturkvalitetsplan

Kommunens naturkvalitetsplanlægning har til formål at sikre en målrettet indsats ud fra en prioritering af naturområderne beroende på deres naturkvalitet. Alle beskyttede naturområder i kommunen har i naturkvalitetsplanen fået hæftet en A-, B-, C- eller D målsætning til sig. - Fastlæggelse af naturs kvalitetsmål sker på baggrund af områdernes aktuelle naturindhold, historik, potentiale for naturgenopretning samt størrelse og sammenhæng til andre områder. Områder bliver tildelt en højere målsætning, hvis der f.eks. findes sjældne dyre- og plantearter. Omvendt vil et naturområde ikke blive lavere målsat, hvis en sjælden art fx. uddør i området. I målsætningerne er anført hvilke parametre, der lægges vægt på ved bedømmelse af, om målsætningerne er opfyldte eller ej. Målsætningskategorierne ses via link i boksen til højre, mens målsætningen for de enkelte naturområder fremgår af kortet.

Naturkvalitetsmålene benyttes i samspil med andre værktøjer som fx HNV-kortet og Grønt Danmarkskort, når der skal planlægges og træffes afgørelser, samt når plejeindsatsen tilrettelægges for at bevare og styrke naturværdierne i kommunen. Ud fra naturkvalitetsplanen er det muligt at følge udviklingen af områdernes kvalitet og potentiale over tid.

Da vandkvaliteten i mange af søerne endnu ikke er registreret og naturpotentialet for de fleste søers vedkommende dermed er ukendt, er de alle blevet C-målsatte. Søer der fungerer som levested for klokkefrø eller stor vandsalamander er dog registreret som A-målsatte. Omkring en tredjedel af de beskyttede naturarealer har højeste målsætning, mens de resterende områder fordeler sig nogenlunde jævnt mellem B-, C- og D målsat natur.

Kortet herover viser kommunens beskyttede natur og målsætning for områderne.

Følgende erstatter opslag med samme navn under Hovedstruktur – Natur og miljø og følges af eksisterende kortopslag.

Internationalt beskyttede naturområder

Kommuneplan 2017 fastlægger retningslinjer for de internationalt beskyttede områder i Nyborg Kommune.

Retningslinjer

1. Inden for de udpegede internationale naturbeskyttelsesområder må der ikke gives tilladelse til aktiviteter, der forringer forholdene for de arter og naturtyper, der danner grundlag for udpegningen.
2. Fysisk planlægning, der omfatter områder af betydning for arter og naturtyper anført på bilag i EU's habitatdirektiv, kan kun gennemføres, hvis der er foretaget en konsekvensvurdering, der har vist, at planlægningen ikke forringer, beskadiger eller på anden måde har negative konsekvenser for arterne og/eller naturtyperne i områderne.
3. Indenfor internationale naturbeskyttelsesområder må der ikke udlægges nye arealer til byzone eller sommerhusområde, planlægges nye større vejanlæg eller sideanlæg, planlægges nye eller væsentlige udvidelser af andre trafik anlæg og tekniske anlæg og lignende eller udlægges nye områder til råstofindvinding. Der kan således ikke tillades indgreb, der medfører forringelser eller forstyrrelser af de naturtyper eller arter, som områderne er udpeget på baggrund af.

Redegørelse

De internationale naturbeskyttelsesområder i Nyborg Kommune indgår i et netværk af særligt værdifulde naturområder i Europa. EF-Habitatområderne udgør sammen med Ramsarområder og EF-fuglebeskyttelsesområder et sammenhængende europæisk økologisk netværk. De internationalt beskyttede områder er udpeget på baggrund af forekomsten af naturtyper og/eller dyre- og plantearter, som kræver beskyttelse på europæisk plan. Der er i områderne særlig fokus på at sikre gunstig bevaringsstatus for de arter og naturtyper, som findes på udpegelsesgrundlaget for de enkelte områder.

De 3 Natura-2000-områder i Nyborg Kommune er:

- Habitatområde nr. 115: Østerø Sø
- Habitatområde nr. 117: Kajbjerg Skov
- Habitatområde nr. 118: Søer ved Tårup og Klintholm.

Områderne udgør et samlet areal på 360 hektar.

Jf. miljømålsloven udarbejder staten Natura 2000-planer, som fastlægger målsætninger og retningslinjer for den indsats, som er nødvendig for at sikre eller genoprette gunstig bevaringsstatus i de internationale naturbeskyttelsesområder og dermed leve op til fuglebeskyttelsesdirektivet og habitatdirektivet. På baggrund af de statslige Natura 2000-planer udarbejder kommunerne handleplaner, som redegør for, hvordan Natura 2000-planen med indsatsprogram vil blive gennemført i planperioden.

Planlægningen for de internationale naturbeskyttelses områder er bindende for kommunens øvrige planlægning. Det er sikret, at kommuneplanen ikke er i strid med statens Natura 2000-planer og Natura 2000-handleplanerne, som kommunen har vedtaget i 2017.

De landfaste dele af de internationale naturbeskyttelsesområder indgår i det eksisterende naturnetværk og kommer ligeledes til at indgå i Grønt Danmarkskort. Dermed sikres, at områderne er koblet sammen med det øvrige netværk af korridorer og naturområder i kommunen.

Etablering af nye levesteder for dyr og planter, vil først og fremmest blive prioriteret i og op til de internationale naturbeskyttelsesområder og i forhold til udviklingen i de potentielle naturområder. Der skal

lægges særlig vægt på at forbedre den økologiske funktionalitet i og imellem de internationale naturbeskyttelsesområder, og for de arter og naturtyper, som områderne er udpeget på baggrund af.

Habitatdirektivets artikel 12 indeholder krav om streng beskyttelse af forskellige dyre- og plantearter, som fremgår af direktivets bilag IV. Arterne er beskyttede både indenfor og udenfor de internationale naturbeskyttelsesområder. Der betyder, at den planlæggende myndighed er forpligtet til at redegøre for, hvorvidt der forekommer arter omfattet af habitatdirektivets bilag IV indenfor de pågældende områder, som vil kunne påvirkes af planer og projekter.

Følgende erstatter eksisterende af samme navn under Hovedstruktur – Natur og miljø og følges af kort over økologiske forbindelser (se kortbilaget).

Økologiske forbindelser

De økologiske forbindelser forbinder eksisterende naturområder indbyrdes. Derfor udgør de vigtigste eksisterende naturområder også en del af de økologiske forbindelser i kommunen.

Retningslinjer

1. Inden for de udpegede økologiske forbindelser kan der kun bebygges eller etableres anlæg i ganske ubetydeligt omfang. Tilladelse kan kun meddeles, hvis beskyttelsen og spredningsmulighederne for det vilde plante- og dyreliv ikke forringes, herunder at muligheden for i fremtiden at gennemføre naturudviklingsprojekter ikke forringes.
2. I områder udpeget som økologisk forbindelse skal dyr og planter naturlige bevægelsesveje sikres. Her må ændringer i arealanvendelsen, bl.a. etablering af nye, større anlæg, ikke i væsentlig grad forringe dyre- og plantelivets spredningsmuligheder.
3. Ved byggeri, anlæg eller ombygning af veje, jernbaner eller lignende, der vil afskære en økologisk forbindelse, skal der stilles krav om tiltag, der sikrer hensynet til en mere sammenhængende natur, eller der skal etableres faunapassager, hvor der er behov for det.
4. Kvaliteten af de økologiske forbindelser søges forbedret gennem privat og offentlig naturpleje og naturgenopretning. Kommunen vil fremme projekter og tage initiativ til at skabe nye naturarealer, der kan forbedre dyr og planter muligheder for spredning mellem de eksisterende naturområder.
5. Økologiske forbindelser inden for byzone skal styrke byernes rekreative og naturlige miljøer og indgå og friholdes som rekreative forbindelser ud til det omkringliggende åbne land.

Redegørelse

Mange af de eksisterende naturområder i kommunen er små og fragmenterede. Små og isolerede bestande af planter og dyr er i større risiko for at uddø, end store og stabile bestande med stor genetisk variation og god mulighed for udbredelse og spredning til andre naturområder. Derfor er større og mere sammenhængende naturområder en forudsætning for at bevare kommunens naturværdier og sikre stabile bestande af vilde dyr og planter.

Økologiske forbindelser sikrer sammenhæng mellem eksisterende værdifulde naturområder. De økologiske forbindelser er især vigtige for at sikre arters mulighed for at bevæge sig mellem naturområder og sikre en fri dynamik. Eksisterende økologiske forbindelser er fx naturligt forekommende ådale, visse skove og kyststrækninger.

Byrådet vil arbejde for, at der opretholdes og udlægges nye naturområder og skabes biologiske korridorer indenfor de økologiske forbindelser. Dette søges fremmet ved en restriktiv efterlevelse af retningslinjerne samt ved at fremme naturandelen i forbindelserne. Sidstnævnte kan ske ved at målrette kommunale og statslige midler til naturpleje og genopretning i disse områder.

Følgende erstatter eksisterende af samme navn under Hovedstruktur – Natur og miljø og følges af kort over potentielle naturbeskyttelsesområder (se kortbilaget).

Potentielle naturbeskyttelsesområder

Kommuneplanen skal sikre arealer, der kan udvikle sig til nye naturområder. Derfor er der udpeget potentielle naturområder. Områderne er udvalgt ud fra, hvor der er god mulighed for at udvikle betydende eller sammenhængende naturområder.

Retningslinjer

1. De potentielle naturområder skal så vidt muligt friholdes for byggeri, anlæg og ændret arealanvendelse, der forringer muligheden for at oprette nye naturområder eller etablere sammenhænge mellem eksisterende naturområder.
2. Hvor trafikforbindelser ud fra samlede samfundsmæssige afvejn timer anlægges, så de krydser de potentielle naturområder, skal der indbygges afværgeforanstaltninger, fx faunapassager. Ved væsentlige eksisterende spærringer bør passage søges sikret.
3. Indenfor de udpegede potentielle naturområder vil kommunen have fokus på at fremme naturgenopretningsprojekter og tage initiativ til at skabe nye naturarealer.
4. Realisering af potentielle naturområder vil ske af frivillighedens vej og i tæt samarbejde med de berørte lodsejere.

Redegørelse

Byrådet ønsker at styrke den biologiske mangfoldighed, ved at skabe nye, større og mere sammenhængende naturområder.

Potentielle naturområder er områder, som rummer mulighed for, på sigt, at opnå en forbedret naturkvalitet gennem indsatser i form af naturgenopretning, etablering af levesteder som for eksempel vandhuller, vandløbsrestaurering, ophør af eller ændret drift og lignende. Der er også tale om områder, som på sigt kan bidrage til at opretholde bestande i eksisterende naturområder, fx ved udlægning af en bufferzone op til vigtige levesteder og områder med høj naturværdi. Potentielle naturområder er for eksempel svært dyrkbare jorde med ekstensiv drift, visse lavbundsområder og råstofgrave.

Byrådet vil arbejde for at der udlægges nye naturområder indenfor de udpegede potentielle naturområder. Dette søges fremmet ved en restriktiv efterlevelse af retningslinjerne, og ved at målrette kommunale og statslige midler til naturpleje og genopretning i disse områder.

Følgende erstatter eksisterende af samme navn under Hovedstruktur – Natur og miljø og følges af kort over potentielle økologiske forbindelser (se kortbilaget).

Potentielle økologiske forbindelser

Da kommuneplanen skal sikre arealer, der kan danne sammenhængende naturarealer, er der udpeget potentielle økologiske forbindelser, der med tiden vil kunne udgøre biologiske korridorer.

Retningslinjer

1. Indenfor de potentielle økologiske forbindelser skal der ske en afvejning af de forskellige interesser, inden der planlægges eller gennemføres projekter, eller opføres ny bebyggelse eller anlæg, som forhindrer at området kan udvikle sig til et nyt naturområde eller en biologisk spredningskorridor.
2. Hvor trafikforbindelser ud fra samlede samfundsmæssige afvejn timer anlægges, så de krydser de økologiske forbindelser, skal det grundigt overvejes at indbygge afværgeforanstaltninger, fx faunapassager. Ved væsentlige eksisterende spærringer bør det overvejes at sikre passage.
3. Kvaliteten af de potentielle økologiske forbindelser søges forbedret gennem privat og offentlig naturpleje og naturgenopretning. Kommunen vil fremme projekter og tage initiativ til at skabe nye naturarealer, der kan forbedre dyr og planters mulighed for spredning indenfor de potentielle økologiske forbindelser.
4. Potentielle økologiske forbindelser inden for byzone skal styrke byernes rekreative og naturlige miljøer og indgå og friholdes som rekreative forbindelser ud til det omkringliggende åbne land.
5. Realisering af potentielle økologiske forbindelse vil ske af frivillighedens vej og i tæt samarbejde med berørte lodsejere.

Redegørelse

Potentielle økologiske forbindelser er områder, som bidrager til at sammenkæde allerede eksisterende økologiske forbindelser og naturområder, samt potentielle naturområder. De potentielle økologiske forbindelser er kortlagt på en måde, så udpegningen giver mulighed for, på sigt, at opnå en gunstig afstand og forbindelse mellem naturområder, fx gennem lokalplanlægning, natur- og vandløbsprojekter, friluftprojekter eller frivillige aftaler om naturpleje, skovrejsning m.m. Kommunen har bl.a. udpeget potentielle økologiske forbindelser for Bilag IV-arten Klokkefrø.

Følgende erstatter eksisterende af samme navn under Hovedstruktur – Natur og miljø.

Naturforvaltning

Naturforvaltning omfatter blandt andet overvågning og tilsyn med naturen, naturpleje, naturgenopretning samt fremme af kendskabet til og muligheden for at færdes i naturen.

Retningslinjer

1. Naturforvaltningsindsatsen vil koncentrere sig om væsentlige naturmæssige og friluftsmæssige interesser. Det vil primært ske i de internationale naturbeskyttelsesområder og i de beskyttede naturområder, som ligger indenfor Grønt Danmarkskort, samt i bynær natur. Indsatsen skal bidrage til at forbedre og udbygge naturgrundlaget og forbedre offentlighedens adgangs- og opholdsmuligheder.

Redegørelse

Naturforvaltning omfatter tilsyn med fredede arealer og beskyttede naturområder, naturpleje og naturgenopretning, forbedring af offentlighedens adgangs- og opholdsmuligheder i naturen, samt formidling. Byrådet har ifølge naturbeskyttelsesloven ansvaret for tilsyn med fredede arealer, beskyttede moser, enge overdrev, heder, vandløb og søer samt sten- og jorddiger. Kommunen har plejepligt på de fortidsminder og beskyttede naturarealer, som kommunen ejer.

Prioriteringen af naturforvaltningen sker ud fra Grønt Danmarkskort, så indsatsen er samlet i særlige interesseområder. - Fx skal etablering af nye levesteder for dyre- og planteliv især ske i områder, der grænser op til eksisterende naturområder.

Kommunens naturplejeindsats skal aktivt medvirke til at opfylde de fastsatte naturkvalitetsmål og målet om at standse tilbagegangen af biodiversiteten. Naturplejen tager udgangspunkt i de enkelte naturområders målsætning, hvor de højest målsatte naturområder prioriteres frem for de lavest målsatte. Ligeledes tages der udgangspunkt i udpegningen af arealer beliggende indenfor Grønt Danmarkskort, når der skal udvælges kommunale plejeprojekter.

Grønt Råd inddrages i det overordnede og principielle arbejde med mål og handlingsplaner for naturforvaltningen. Grønt Råd er et forum, hvor interesseforeninger og politikere mødes og drøfter miljø- og planspørgsmål for landområdet.

Udpegningerne er ikke til hinder for almindelig landbrugsmæssig drift eller for andre eksisterende aktiviteter såsom jagt eller færdsel. Med undtagelse af områder, hvor pleje af eksisterende natur eller tilvejebringelse af ny natur tager afsæt i lovgivning, skal Grønt Danmarkskort overvejende udbygges ved frivillige aftaler med lodsejerne.



Naturområder med særlige naturbeskyttelsesinteresser


Potentielle naturområder


Økologiske forbindelser


Potentielle økologiske forbindelser


Skala: 1:75.000 i A3